

**СОВЕТ НАРОДНЫХ ДЕПУТАТОВ  
ХОХОЛЬСКОГО ГОРОДСКОГО ПОСЕЛЕНИЯ  
ХОХОЛЬСКОГО МУНИЦИПАЛЬНОГО РАЙОНА  
ВОРОНЕЖСКОЙ ОБЛАСТИ**

**РЕШЕНИЕ**

От 13.11.2015г. № 40  
р.п. Хохольский

Об утверждении программы  
«Комплексное развитие систем коммунальной  
инфраструктуры Хохольского городского  
поселения на период 2015 - 2022 годы»

В соответствии с Федеральным законом от 06.10.2003г. № 131-ФЗ «Об общих принципах организации местного самоуправления в Российской Федерации», постановлением правительства РФ от 14.06.2013 г. № 502 «Об утверждении требований к программам комплексного развития систем коммунальной инфраструктуры поселений, городских округов», приказом Министерства регионального развития РФ от 06.05.2011 № 204 «О разработке программ комплексного развития систем коммунальной инфраструктуры муниципальных образований», и в целях улучшения обеспечения Хохольского городского поселения, услугами теплоснабжения, водоснабжения, водоотведения, электроснабжения, Совет народных депутатов Хохольского городского поселения,

**РЕШИЛ:**

1. Утвердить программу «Комплексное развитие систем коммунальной инфраструктуры Хохольского городского поселения Хохольского муниципального района Воронежской области на период 2015 - 2022 годы» (прилагается).
2. Установить, что реализация мероприятий Программы и их финансирование осуществляется в рамках расходных обязательств, утверждаемых решением Совета народных депутатов Хохольского городского поселения о муниципальном бюджете на соответствующий финансовый год.
3. Настоящее решение подлежит обнародованию в установленном порядке.
4. Настоящее решение вступает в силу со дня его обнародования.

Глава Хохольского  
городского поселения

А.Н.Колядин

Приложение к решению Совета  
народных депутатов Хохольского  
городского поселения Хохольского  
муниципального района  
от 13.11.2015 № 40

**ПРОГРАММА**  
**комплексного развития систем коммунальной инфраструктуры**  
**Хохольского городского поселения**  
**Хохольского муниципального района**  
**Воронежской области**  
**на 2015 – 2022 годы**

р.п. Хохольский  
2015 год

## Содержание

<b>ПАСПОРТ</b> Программы комплексного развития систем коммунальной инфраструктуры Хохольского городского поселения на 2015-2022 годы.	3
<b>1. Общие положения</b>	6
<b>2. Содержание проблемы и обоснование необходимости ее решения программными методами</b>	8
2.1. Краткая характеристика территории Хохольского городского поселения	8
2.2. Характеристика состояния системы водоснабжения на территории Хохольского городского поселения	10
2.3. Характеристика состояния системы водоотведения на территории Хохольского городского поселения	16
2.4. Характеристика состояния системы электроснабжения на территории Хохольского городского поселения	19
2.5. Сбор, вывоз и утилизация твердых бытовых отходов на территории Хохольского городского поселения	25
2.6. Характеристика состояния системы теплоснабжения на территории Хохольского городского поселения	29
<b>3. Механизм реализации Программы и контроль за ходом ее выполнения</b>	31
<b>4. Ожидаемые результаты реализации Программы и оценка их эффективности</b>	33
<b>5. Оценка эффективности реализации Программы</b>	35

## ПАСПОРТ

программы «Комплексного развития систем коммунальной инфраструктуры Хохольского городского поселения на 2015-2022 годы»

<p style="text-align: center;">Наименование Программы</p>	<p>Комплексное развитие систем коммунальной инфраструктуры Хохольского городского поселения на 2015-2022 годы (далее – Программа)</p>
<p style="text-align: center;">Основания для разработки Программы</p>	<ul style="list-style-type: none"> <li>– Градостроительный кодекс РФ от 29.12.2004 № 190-ФЗ (в ред. Федерального закона от 17.07.2009 № 164-ФЗ);</li> <li>– Федеральный закон от 06.10.2003 г. № 131-ФЗ «Об общих принципах организации местного самоуправления в Российской Федерации»;</li> <li>– Федеральный закон от 30.12.2004 г. № 210-ФЗ «Об основах регулирования тарифов организаций коммунального комплекса» (в ред. Федерального закона от 25.12.2008 № 281-ФЗ);</li> <li>– Федеральный закон от 27.11.2009 г. № 261-ФЗ «Об энергосбережении и о повышении энергетической эффективности и о внесении изменений в отдельные законодательные акты Российской Федерации»</li> <li>– Постановление Правительства РФ от 24.05.2007 г. № 316 «Об утверждении правил определения условий деятельности организаций коммунального комплекса, объективное изменение которых влияет на стоимость товаров и услуг этих организаций»;</li> <li>– Постановление Правительства РФ от 09.06.2007 г. № 360 «Об утверждении правил заключения и исполнения публичных договоров о подключении к системам коммунальной инфраструктуры»;</li> <li>– закон Воронежской области от 15 октября 2004 года № 63-ОЗ «Об установлении границ, наделении соответствующим статусом, определении административных центров отдельных муниципальных образований Воронежской области »;</li> <li>– Устав Хохольского городского поселения Хохольского муниципального района Воронежской области;</li> <li>– Решение Совета народных депутатов Хохольского городского поселения от 19 июля 2011 № 89 «Об утверждении генерального плана Хохольского городского поселения Хохольского муниципального района Воронежской области»;</li> <li>– Приказ Минрегион Развития РФ от 01.10.2013 г. № 359/ГС «Об утверждении методических рекомендаций по разработке программ комплексного развития систем коммунальной инфраструктуры поселений, городских округов».</li> <li>– Постановление Правительства РФ от 14.06.2013 г. №502 «Об утверждении требований к программам комплексного развития систем коммунальной инфраструктуры поселений, городских округов»</li> </ul>
<p style="text-align: center;">Ответственный исполнитель Программы</p>	<p style="text-align: center;">Администрация Хохольского городского поселения</p>

Соисполнители Программы	<ul style="list-style-type: none"> <li>– Филиал ОАО «МРСК-Центра Воронежэнерго» Хохольский РЭС;</li> <li>– МУП «Хохольское коммунальное хозяйство»</li> <li>– ООО «УРЭП»</li> <li>– ООО «ЭкотрансВоронеж»</li> </ul>
Цели Программы	<p>Создание условий для эффективного функционирования и развития систем коммунальной инфраструктуры Хохольского городского поселения, обеспечивающих:</p> <ul style="list-style-type: none"> <li>– безопасные и комфортные условия проживания граждан;</li> <li>– надежное и качественное обеспечение коммунальными услугами объектов социальной сферы и коммерческих потребителей;</li> <li>– улучшение экологической обстановки на территории Хохольского городского поселения.</li> </ul>
Задачи Программы	<ol style="list-style-type: none"> <li>1. Повышение эффективности управления коммунальной инфраструктурой Хохольского городского поселения.</li> <li>2. Инженерно-техническая оптимизация и модернизация коммунальных систем.</li> <li>3. Взаимосвязанное перспективное планирование развития коммунальных систем.</li> <li>4. Создание рентабельного, эффективного комплекса коммунальных инфраструктур, способных к бездотационному развитию.</li> <li>5. Обоснование мероприятий по комплексной реконструкции и модернизации объектов коммунальной инфраструктуры Хохольского городского поселения.</li> <li>6. Совершенствование механизмов снижения стоимости коммунальных услуг на основе ограничения роста издержек отраслевых предприятий при сохранении (повышении) качества предоставления услуг и устойчивости функционирования коммунальной инфраструктуры в долгосрочной перспективе.</li> <li>7. Совершенствование механизмов развития энергосбережения и повышения энергоэффективности коммунальной инфраструктуры.</li> <li>8. Обеспечение сбалансированности интересов субъектов коммунальной инфраструктуры и потребителей.</li> <li>9. Создание экономических, организационно-правовых и других условий, обеспечивающих благоприятные факторы для реализации Программы.</li> <li>10. Повышение капитализации (рыночной стоимости) отраслевых предприятий, что напрямую повлияет на повышение инвестиционной привлекательности предприятий коммунальной инфраструктуры Хохольского городского поселения.</li> <li>11. Улучшение состояния окружающей среды, способствующей экологической безопасности развития Хохольского городского поселения, а также созданию благоприятных условий для проживания.</li> </ol>
Целевые показатели	<ol style="list-style-type: none"> <li>1. Строительство, реконструкция и модернизация сетей и прочих объектов инфраструктуры систем коммунального водоснабжения.</li> <li>2. Строительство, реконструкция и развитие электрических сетей и</li> </ol>

	<p>другой необходимой инфраструктуры электроснабжения.</p> <p>3. Совершенствование системы сбора, вывоза и размещения (утилизации) твердых бытовых отходов.</p> <p>4. Строительство, реконструкция и модернизация сетей и прочих объектов инфраструктуры систем коммунального водоотведения.</p>
Сроки и этапы реализации Программы	<p>Срок реализации Программы 2015 – 2022 гг.</p> <p>1 этап- 2015 г. – 2018 г.</p> <p>2 этап -2019 г.-2022 г.</p>
Объемы, требуемых капитальных вложений	<p>Финансирование Программы осуществляется за счет средств:</p> <ul style="list-style-type: none"> <li>– федерального бюджета;</li> <li>– областного бюджета;</li> <li>– бюджета Хохольского городского поселения;</li> <li>– организаций коммунального комплекса и внебюджетных источников и по годам составляет:</li> </ul> <p>2015 год – 12 138,2 тыс. руб.</p> <p>2016 год – 197 509,8 тыс. руб.</p> <p>2017 год - 56 629,76 тыс. руб.</p> <p>2018 год - 94 374,46 тыс. руб.</p> <p>2019-2025 г.г. – 352 178,08 тыс. руб.</p> <p>Итого за период действия Программы: - 712 830,3 тыс. руб.</p>
Ожидаемые результаты реализации Программы	<ul style="list-style-type: none"> <li>– Обеспечение централизованным водоснабжением территории Хохольского городского поселения.</li> <li>– Улучшение качественных показателей питьевой воды.</li> <li>– Улучшение санитарно-гигиенических условий проживания населения, экологической обстановки на территории Хохольского городского поселения.</li> <li>– Обеспечение бесперебойного водоснабжения Хохольского городского поселения.</li> <li>– Увеличение количества потребителей услуг, а также объема сбора средств за предоставленные услуги.</li> <li>– Снижение себестоимости водоснабжения и повышение рентабельности работы предприятий коммунальной инфраструктуры.</li> <li>– Снижение потерь электрической энергии на уличное освещение, утечек водных ресурсов, в том числе за счет снижения числа ремонтов, а также ресурсосбережения.</li> <li>– Ограничение роста тарифов на коммунальные услуги за счет экономии затрат предприятий.</li> <li>– Увеличение уровня инвестиционной привлекательности отрасли.</li> </ul>

## 1. ОБЩИЕ ПОЛОЖЕНИЯ

Программа комплексного развития систем коммунальной инфраструктуры Хохольского городского поселения Хохольского муниципального района Воронежской области на 2015 – 2022 гг. (далее – Программа) разработана в соответствии с документами территориального планирования Хохольского городского поселения Хохольского муниципального района Воронежской области. Согласно Градостроительного кодекса РФ одним из основных видов градостроительной документации по планированию развития территории является Генеральный план муниципального образования, на базе которого разработаны программные мероприятия.

Правовой основой для разработки Программы являются следующие нормативные документы:

- Градостроительный кодекс РФ от 29.12.2004 № 190-ФЗ (в ред. Федерального закона от 17.07.2009 № 164-ФЗ);
- Федеральный закон от 06.10.2003 г. № 131-ФЗ «Об общих принципах организации местного самоуправления в Российской Федерации»;
- Федеральный Закон от 30.12.2004 г. № 210-ФЗ «Об основах регулирования тарифов организаций коммунального комплекса» (в ред. Федерального закона от 25.12.2008 № 281-ФЗ);
- Федеральный закон от 27.11.2009 г. № 261-ФЗ «Об энергосбережении и о повышении энергетической эффективности и о внесении изменений в отдельные законодательные акты Российской Федерации»
- Постановление Правительства РФ от 24.05.2007 г. № 316 «Об утверждении правил определения условий деятельности организаций коммунального комплекса, объективное изменение которых влияет на стоимость товаров и услуг этих организаций»;
- Постановление Правительства РФ от 09.06.2007 г. № 360 «Об утверждении правил заключения и исполнения публичных договоров о подключении к системам коммунальной инфраструктуры»;
- Решение Совета народных депутатов Хохольского городского поселения от 19 июля 2011 № 89 «Об утверждении генерального плана Хохольского городского поселения Хохольского муниципального района Воронежской области»;
- Постановление Правительства РФ от 14.06.2013 г. №502 «Об утверждении требований к программам комплексного развития систем коммунальной инфраструктуры поселений, городских округов»;
- Приказ Минрегион Развития РФ от 01.10.2013 г. № 359/ГС «Об утверждении методических рекомендаций по разработке программ комплексного развития систем коммунальной инфраструктуры поселений, городских округов».

Программа комплексного развития систем коммунальной инфраструктуры Хохольского городского поселения на перспективный период является важнейшим инструментом, обеспечивающим развитие коммунальных систем и объектов в соответствии с потребностями жилищного и промышленного строительства, повышающим качество производимых для потребителей коммунальных услуг, а также способствующим улучшению экологической ситуации на территории сельского поселения.

В частности, для Хохольского городского поселения Программа является:

- инструментом комплексного управления и оптимизации развития системы коммунальной инфраструктуры, т.к. позволяет увязать вместе по целям и темпам развития все коммунальные системы Хохольского городского поселения, выявить проблемные точки и в условиях ограниченности ресурсов оптимизировать их для решения наиболее острых проблем муниципального образования;
- инструментом управления (в том числе посредством мониторинга) предприятиями всех форм собственности, функционирующими в коммунальной сфере,

т.к. позволяет влиять на планы развития и мотивацию этих организаций в интересах муниципального образования, а также с помощью системы мониторинга оценивать и контролировать деятельность данных организаций;

– необходимой базой для разработки производственных и инвестиционных программ организаций коммунального комплекса, которые, в свою очередь, являются обоснованием для установления тарифов;

– механизмом эффективного управления муниципальными расходами, т.к. позволяет выявить первоочередные задачи муниципального образования в сфере развития коммунальной инфраструктуры, а также выявить реальные направления расходов предприятий, функционирующих в коммунальной сфере;

– необходимое условие для получения финансовой поддержки на федеральном уровне.

Программа направлена на осуществление надежного и устойчивого обеспечения потребителей коммунальными услугами надлежащего качества, снижение износа объектов коммунальной инфраструктуры, обеспечение инженерной инфраструктурой земельных участков, определенных Генеральным планом Хохольского городского поселения Хохольского муниципального района Воронежской области в качестве зон территориального развития.

В основу формирования и реализации Программы комплексного развития систем коммунальной инфраструктуры Хохольского городского поселения положены следующие принципы:

- целеполагания – мероприятия и решения Программы комплексного развития должны обеспечивать достижение поставленных целей;
- системности – рассмотрение Программы комплексного развития коммунальной инфраструктуры муниципального образования как единой системы с учетом взаимного влияния разделов и мероприятий Программы;
- комплексности – формирование Программы развития коммунальной инфраструктуры во взаимосвязи с различными целевыми Программами (федеральными, областными, муниципальными), реализуемыми на территории муниципального образования.

Программа определяет основные направления развития коммунальной инфраструктуры, в части объектов водоснабжения, электроснабжения, а также объектов, используемых для утилизации (захоронения) твердых бытовых отходов.

Таким образом, Программа комплексного развития систем коммунальной инфраструктуры Хохольского городского поселения Хохольского муниципального района Воронежской области представляет собой увязанный по целям, задачам и срокам осуществления перечень мероприятий, направленных на обеспечение функционирования и развития коммунальной инфраструктуры Хохольского городского поселения на период 2015 – 2022 гг., и реализацией Генерального плана Хохольского городского поселения Хохольского муниципального района Воронежской области, а также содержит перспективные мероприятия, сроки реализации которых могут быть изменены в силу объективных обстоятельств.

Основопологающим аспектом Программы является система программных мероприятий по различным направлениям развития коммунальной инфраструктуры. Программой определены механизмы реализации основных ее направлений, ожидаемые результаты реализации Программы и потенциальные показатели оценки эффективности мероприятий, включаемых в Программу.

Данная Программа ориентирована на устойчивое развитие Хохольского городского поселения, под которым предполагается обеспечение существенного прогресса в развитии основных секторов экономики, повышение уровня жизни и условий проживания населения, долговременная экологическая безопасность города, рациональное использование всех видов ресурсов, современные методы организации инженерных систем.



Программа в полной мере соответствует государственной политике реформирования жилищно-коммунального комплекса Российской Федерации.

## **2. СОДЕРЖАНИЕ ПРОБЛЕМЫ И ОБОСНОВАНИЕ НЕОБХОДИМОСТИ ЕЕ РЕШЕНИЯ ПРОГРАММНЫМИ МЕТОДАМИ**

### **2.1. КРАТКАЯ ХАРАКТЕРИСТИКА ТЕРРИТОРИИ ХОХОЛЬСКОГО ГОРОДСКОГО ПОСЕЛЕНИЯ**

Хохольское городское поселение Законом Воронежской области № 040-ОЗ от 10.04.2015 года образовано путем преобразования Хохольского городского поселения, Еманчанского сельского поселения, Хохольского сельского поселения входящие в состав Хохольского муниципального района Воронежской области, путем объединения в Хохольское городское поселение с административным центром в рабочем поселке Хохольском. Муниципальное образование - Хохольское городское поселение – совокупность сел и поселков, объединенных общей территорией: рабочий поселок Хохольский, село Хохол, поселки Роза Люксембург, Кузиха и Мамончиха, хутор Силипяга и села Верхненикольское и Еманча 1-я. Поселение расположено в 40 км. от областного центра-города Воронежа. На севере граничит с Семилукским муниципальным районом, на западе - с Нижнедевицким муниципальным районом, на востоке-с Петинским сельским поселением, на юге – со Староникольским сельским поселением. На территории Хохольского городского поселения 116 улиц и 17 переулков. Протяженность дорог местного значения 206,75 км.

Площадь территории Хохольского городского поселения по генплану в существующих границах составляет 27608 га. Количество частных домовладений – 5930 и 102 многоквартирных дома.

В Хохольском городском поселении проживает 12552 человек. При общей численности населения 12552 чел. на одного жителя приходится 25,3 кв.м.

Территория располагается в пределах Воронежского кристаллического массива, являющегося частью Восточно-Европейской платформы. На размытой поверхности кристаллического фундамента залегают девонские отложения, перекрытые меловой системой, а также палеогеновыми, неогеновыми и четвертичными образованиями.

Климат на территории Хохольского городского поселения умеренно-континентальный с жарким и сухим летом и умеренно холодной зимой с устойчивым снежным покровом и хорошо выраженными переходными сезонами. Радиационный баланс в среднем за год составляет 90 ккал/см<sup>2</sup>. Положительный радиационный баланс способствует прогреванию воздушных масс, увеличению дефицита влажности и испарения. Максимальная продолжительность солнечного сияния выпадает на июнь-июль – более 280 ч., наименьшая – на декабрь – более 29 ч.

Среднегодовая температура воздуха составляет +5,5 $\tilde{N}$ .<sup>o</sup> Средние из абсолютных максимальных температур составляют +34 $\tilde{N}$ .<sup>o</sup>, средние из абсолютных минимальных температур составляют -28 $\tilde{N}$ .

Первые заморозки наблюдаются в сентябре, хотя и не ежегодно. Переход средней суточной температуры через 0 $\tilde{N}$  в сторону отрицательных значений происходит в третьей декаде ноября. Самый холодный месяц –январь, средняя температура января – -10,6 $\tilde{N}$ .

Самый жаркий месяц – июль, средняя температура составляет 19,7 $\tilde{N}$ . В отдельные дни температура может достигать максимальных значений – +38 $\tilde{N}$ . Средняя высота снежного покрова составляет 50 см. Глубина промерзания грунтов в среднем составляет 55 см., в малоснежные и морозные зимы глубина промерзания достигает 110 см. В начале мая почва оттаивает на всю глубину и прогревается в пахотном слое до 5–6 $\tilde{N}$ .

Годовая сумма осадков на территории составляет более 550 мм. Интенсивность осадков больше в летнее время, а количество дней с осадками больше в зимнее время.

Коэффициент увлажнения составляет около 1. Территория относится к зоне недостаточного увлажнения, что обусловлено достаточно высокой испаряемостью в теплый период.

В течение года преобладают средние скорости ветра.

Поверхностные воды представлены водными объектами, относящиеся к бассейну средней части р.Дон. Через территорию поселения протекает р. Девица, правый приток р. Дон и река Хохол, левый приток р.Девица. Также по территории поселения протекает несколько безымянных водотоков с длиной менее 10 км.

Преобладают черноземные почвы. Среди полезных ископаемых можно выделить мел, песок, глину. Существующие зеленые насаждения общественного пользования занимают- 27,8 га, парки-8 га.

Территория Хохольского городского поселения застроена 1-2-4 этажными домами, имеется индивидуальная застройка, активно ведется новое строительство.

На территории Хохольского городского поселения уровень благоустройства жилого фонда (инженерное обеспечение) составляет

– водопроводом	75%
– газом (сетевым, сжиженным)	94 %
– водоотведение	30,01%
– теплоснабжение	0,0003%

Одно из ведущих мест в развитии экономики поселения занимают промышленные виды экономической деятельности. Одной из наиболее важных составных частей экономики Хохольского городского поселения в целом являются основные бюджетобразующие сельскохозяйственные и промышленные предприятия. От успешного развития и стабильной работы основных предприятий во многом зависит устойчивое развитие экономики поселения, пополнение бюджета, уменьшение безработицы. В промышленности достигнута довольно высокая степень концентрации производства. В Хохольском сельском поселении работают такие промышленные предприятия как:

Наименование предприятия	Виды выпускаемой продукции
ПТФ ООО «Ряба»	Птицеводство, производство кормов
ОАО «Юбилейное»	Растениеводство
ЗАО «Дон»	Растениеводство
ОАО «Хохольский сахарный комбинат»	Производство сахара
ЗАО «Хохольский песчаный карьер»	Строительные материалы, песок
ООО «Финист»	Производство моющих средств
ООО «Промрегион».	Производство тротуарной плитки
КФХ Палихов А.А.	Растениеводство
ООО «Виктория»	производство мебели
Хохольский филиал ОАО «Молочный комбинат «Воронежский»»	переработка молока
ИП Белозёров Р.В.	производство колбасных изделий и мясных продуктов.

Генеральный план Хохольского городского поселения Хохольского муниципального района Воронежской области предусматривает функциональное зонирование территории городского поселения, связанное с размещением объектов капитального строительства различного функционального назначения. В частности, выделяются:

- жилые зоны;

- общественно-деловые зоны;
- производственные зоны, зоны инженерной и транспортной инфраструктур;
- зоны рекреационного назначения;
- зоны специального назначения;

В соответствии с зонированием территории в Программе определен основной спектр мероприятий, направленных на реконструкцию и модернизацию объектов коммунальной инфраструктуры Хохольского городского поселения

## **2.2. ХАРАКТЕРИСТИКА СОСТОЯНИЯ СИСТЕМЫ ВОДОСНАБЖЕНИЯ НА ТЕРРИТОРИИ ХОХОЛЬСКОГО ГОРОДСКОГО ПОСЕЛЕНИЯ.**

2.2.1. Хозяйственно-питьевое водоснабжение населения практически полностью основано на использовании подземных вод. Значительная часть нужд в технической и технологической воде промышленных предприятий обеспечивается также за счет подземных вод. Подземные воды эксплуатируются буровыми скважинами, колодцами.

Система обеспечения водоснабжением Хохольского городского поселения состоит из 7 водозаборов:

- 1) водозабор с. Хохол ул. 60 лет Образования СССР, состоящий из 2 артскважин и башни Рожновского емкостью 50 куб.м. в количестве 2 шт., обеспечивающий центральную часть с. Хохол;
- 2) водозабор с. Хохол ул. Ломоносова, состоящий из 1 артскважины и башни Рожновского емкостью 50 куб.м. в количестве 1 шт., обеспечивающий центральную часть с. Хохол;
- 3) водозабор с. Хохол ул. Горького, состоящий из 1 артскважины и башни Рожновского емкостью 50 куб.м. в количестве 1 шт., обеспечивающий центральную часть с. Хохол;
- 4) водозабор с. Хохол ул. Ленина, состоящий из 1 артскважины и башни Рожновского емкостью 35 куб.м. в количестве 1 шт., обеспечивающий часть с. Хохол;
- 5) водозабор с. Хохол ул. Терешковой, состоящий из 1 артскважины и башни Рожновского емкостью 35 куб.м. в количестве 1 шт., обеспечивающий центральную часть с. Хохол;
- 6) водозабор с. Хохол ул. Молодежная, состоящий из 1 артскважины и башни Рожновского емкостью 50 куб.м. в количестве 1 шт., обеспечивающий часть с. Хохол;
- 7) водозабор расположенный на территории сахарного завода по ул. Ленина р.п. Хохольский. Водозабор состоит из 3 скважин и насосной станции 2 подъема с бетонным резервуаром 500м<sup>3</sup>. В скважинах установлены насосы ЭВЦ-8/25/100, мощностью 13 кВт/час, производительностью 25 м<sup>3</sup>/час каждый. На 3-х скважинах установлены станции управления глубинным насосом.

Поставщиком услуг в сфере водоснабжения является МУП «Хохольское коммунальное хозяйство» и ООО «УРЭП».

Общая протяженность водопроводных сетей Хохольского городского поселения составляет 64,6 км.

2.2.2. Проблемой водоснабжения Хохольского городского поселения является износ сетей 72%, несоответствие диаметров труб на некоторых участках сети, наличие большого количества тупиковых сетей, что влечет за собой нарушения качества воды и нестабильное давление в сети. Для решения этих проблем мероприятиями предусмотрена реконструкция существующих сетей водоснабжения с увеличением диаметров труб и устройством кольцевых сетей водоснабжения. В настоящее время в Хохольском городском поселении вводятся в эксплуатацию сети водоснабжения в центральной части села Хохол, а так же предусмотрена реконструкция еще одного микрорайона

индивидуального жилищного строительства, что повлечет за собой значительное увеличение объемов потребления воды. Мероприятиями по реализации схем водоснабжения предусмотрено строительство дополнительных 3 скважин на водозаборе в с. Хохол ул. Майская, что позволит покрыть предполагаемый объем увеличения водопотребления.

Для обеспечения 100 % оснащенности общедомовыми приборами учета используемой воды в зданиях, строениях и сооружениях, а так же в частных и многоквартирных домах, дачных и садовых домиках выполняются мероприятия в соответствии с 261-ФЗ «Об энергосбережении и о повышении энергетической эффективности и о внесении изменений в отдельные законодательные акты РФ».

2.2.3. В период с 2015 года по 2022 год ожидается сохранение тенденции к увеличению удельного водопотребления жителями и предприятиями Хохольского городского поселения. При этом суммарное потребление холодной воды будет расти по мере присоединения к сетям водоснабжения новых жилых домов планируемых к застройке в существующих или вновь образуемых микрорайонах поселения. В таблице приведены прогнозируемые объемы воды по годам с указанием имеющегося резерва мощности системы водоснабжения.

№ п/п	Год	Среднесуточный, среднегодовой объем воды, тыс.м3/сут	Резерв производственной мощности, %
1	2	3	4
1	2015	0,862	66,75
2	2016	0,918	66,4
3	2017	0,974	66,0
4	2018	1,029	65,6
5	2019	1,055	65,2
6	2020	1,113	64,8
7	2021	1,138	64,4
8	2022	1,150	64,0

**Оценка капитальных вложений в новое строительство, реконструкцию и модернизацию объектов централизованных систем водоснабжения**

№ п\п	Наименование мероприятия	Характеристики	Стоимость, тыс.руб.	2015 год	2016 год	2017 год	2018 год	2019-2022 г.г.
1	Реконструкция водопроводных сетей в с. Хохол Хохольского района Воронежской области (IV очередь)	Замена водопровода – 15 км и строительство водозабора из 3-х скважин.	25000	7000	18000			
2	Перебуривание скважины ул. Молодежная с. Хохол	Скважина 1 шт.	2800		2800			
3	Строительство станции водоподготовки по ул. 60 лет Образования СССР, Горького	В количестве 3 шт.	5900		5900			
4	Модернизация оголовков 3-х скважин водозабора № 1. р.п. Хохольский	нарастить обсадные трубы для установления новых оголовков над уровнем паводковых вод.	467,6		467,6			
5	Установка приборов учета на 6 скважинах водозабора № 1. р.п. Хохольский	оснащение приборами учета для упорядочения учета поднимаемой	43,1		43,1			

		воды						
6	Восстановление артезианской скважины на территории водозабора по улице Ленина	Скважина в количестве 1 шт.	500,0			500,0		
7	Строительство водопровода по пер. Солнечный	ø110 мм протяженностью 1,1 км ø50 мм длиной 0,5 км	3360				3360	
8	Строительство водопроводных сетей ул. Железнодорожная, п. Мамончиха Хохольского района Воронежской области	ø110 мм протяженностью 1,55 км	3600				3600	
9	Реконструкция водопроводных сетей по улице Ленина	ø110 мм протяженностью 4,5 км	10080					10080
10	Строительство водопроводных сетей ул. Васильева, Свердлова, с. Верхненикольское	ø110 мм протяженностью 15,01 км	35000					35000

	Хохольского района Воронежской области							
11	Строительство водопроводных сетей по улице Лазовая	ø110 мм протяженностью 2,0 км	4600					4600
12	Строительство водопроводных сетей ул. 8 Марта, п.. Кузиха Хохольского района Воронежской области	ø110 мм протяженностью 3,3 км	7600					7600
13	Модернизация трубопроводов водоснабжения общей протяженностью 20 км. р.п. Хохольский, с. Еманча 1-я	ø110 мм протяженностью 20 км	192000			16000	16000	160000
14	Разработка ПСД на реконструкцию сетей водоснабжения р.п. Хохольский, с. Еманча 1-я		1600		1600			
	<b>ИТОГО</b>		<b>292550,7</b>	<b>7000,0</b>	<b>28810,7</b>	<b>16500,0</b>	<b>22960,0</b>	<b>217280,0</b>

**Целевые показатели в сфере холодного водоснабжения направлены на обеспечение качественного и надежного предоставления потребителям услуг водоснабжения, развития систем водоснабжения Хохольского городского поселения улучшение экологической ситуации, снижение потерь в сетях.**

<b>Наименование показателя</b>	<b>ед. изм.</b>	2015	2016	2017	2018	2019-2022
Аварийность систем водоснабжения	ед/км	1,6	1,2	1,15	1,02	0,88-0,27
Продолжительность поставки	час/сут.	24	24	24	24	24
Износ систем водоснабжения	%	77,5	68,3	64,3	64,3	63,3-52,8
Доступность товаров и услуг в сфере водоснабжения	%	46,8	50,1	52,3	56,4	57,4-58,1



### **2.3. ХАРАКТЕРИСТИКА СОСТОЯНИЯ СИСТЕМЫ ВОДООТВЕДЕНИЯ НА ТЕРРИТОРИИ ХОХОЛЬСКОГО ГОРОДСКОГО ПОСЕЛЕНИЯ.**

#### **2.3.1. Услуги водоотведения р.п. Хохольский оказывает ООО «УРЭП».**

Система централизованного водоотведения поселка охватывает 30% всей территории. Протяженность с канализационной сети составляет около 30 км.

Для транспортировки стоков на ГКНС используются КНС в количестве 6 шт. От ГКНС сточные воды перекачиваются на поля фильтрации.

Сроки эксплуатации канализационных сетей составляют 45-50 лет. Смотечные сети выполнены в основном из чугунных, стальных труб.

Средний износ сетей составляет 85%. Частично износ водоотводящих сетей составляет 100%.

Система водоотведения в с. Хохол на сегодняшний день состоит из систем транспортировки (центральная часть с. Хохол от МКОУ «Хохольская СОШ»), при помощи которых, стоки поступают на ОСК, расположенные в р.п. Хохольский Хохольского района. В целом канализационная система представлена 1 канализационной насосной станцией, сетями водоотведения диаметром 100 мм протяженностью 1,25 км. Поставщиком услуг в сфере водоотведения является ООО «УРЭП» Хохольского городского поселения.

Отвод атмосферных вод осуществляется по естественному стоку, кюветам проездов, открытым лоткам и в систему канализации не предусмотрен.

2.3.2. В условиях экономии воды и ежегодного сокращения объемов водопотребления и водоотведения приоритетными направлениями развития системы водоотведения являются повышения качества очистки воды и надежности работы сетей и сооружений, а так же строительство сетей и сооружений канализации в районах, не имеющих централизованной системы водоотведения. Практика показывает, что канализационные сети являются, не только наиболее функционально значимым элементом системы канализации, но и наиболее уязвимым с точки зрения надежности. Для вновь прокладываемых участков канализационных трубопроводов наиболее надежным и долговечным материалов является полиэтилен. Этот материал выдерживает ударные нагрузки при резком изменении давления в трубопроводе, является стойким к электрохимической коррозии.

Реализуя комплекс мероприятий, направленных на повышение надежности системы водоотведения, расширение системы канализации с. Хохол.

2.3.4. В настоящее время в Хохольском городском поселении по состоянию на 01.10.2015 г. доля потребителей в жилых домах, обеспеченных доступом к коммунальной инфраструктуре (водоотведение) составила 30,01 %.

2.3.5. Коммерческий учет принимаемых сточных вод от потребителей Хохольского городского поселения осуществляется в соответствии с действующим законодательством.

Для абонентов осуществляется учет сточных вод по количеству потребленной холодной воды.

Дальнейшее развитие коммерческого учета сточных вод осуществляется в соответствии с федеральным законом «О водоснабжении и водоотведении» №416 от 07.12.2011г. и «Правил организации коммерческого учета и сточных вод», утвержденных Постановлением Правительства РФ № 776 от 04.09.2013 г.

**Перечень основных мероприятий и  
оценка потребности в капитальных вложениях в строительство объектов централизованной системы водоотведения.**

№ п\п	Наименование мероприятия	Характеристики	Стоимость тыс.руб.	2015г.	2016г.	2017г.	2018г.	2019-2022г.г.
1	Разработка ПСД строительства канализационного коллектора по ул. Центральная, ул. Кутузова, пер. Фадеева, ул. Ломоносова, ул. Красная Слобода, пер. Советский до ОСК протяженностью 5,5км	Протяженность 5,5км	35000		35000		35000	
2	Разработка ПСД строительства канализационного коллектора по ул. Мичурина, ул. Горького, ул. Верхняя Слобода, до ОСК протяженностью 5,6км	Протяженность 5,6 км	35000			35000		
3	Строительство канализационного коллектора по ул. Центральная, ул.	Протяженность 5,5км	27707				27707	

	Кутузова, пер. Фадеева, ул. Ломоносова, ул. Красная Слобода, пер. Советский до ОСК протяженностью 5,5км							
4	Строительство канализационного коллектора по ул. Мичурина , ул. Горького, ул. Верхняя Слобода, до ОСК протяженностью 5,6км	Протяженность 5,6км	28212					28212
5	Разработка ПСД строительства сетей канализации в с. Хохол	Протяженность 15,0км	2500					2500
6	Строительство сетей канализации в с. Хохол	Протяженность 15,0км	75566,7					75566,7
7	Разработка ПСД строительства сетей канализации ул. Зареченская, ул. Ленина, ул. Лазовая	Протяженность 13,4км	8500					8500
8	Строительство биологических очистных сооружений	Производительн ость- 900 м <sup>3</sup> /сут. Протяженность сети -3,6 км	132230	2600	129630			

9	Модернизация сетей водоотведения и замена на энергоемкое оборудование КНС. р.п. Хохольский		4256			200	4056	
<b>ИТОГО</b>			<b>348971,7</b>	<b>2600,0</b>	<b>164630,0</b>	<b>35200,0</b>	<b>66763,0</b>	<b>114778,7</b>

### Основные направления, принципы, задачи и целевые показатели развития централизованной системы водоотведения.

Мероприятиями по реализации схем водоотведения предусмотрено строительство сетей и сооружений с применением современных технологичных материалов.

### Целевые показатели развития централизованной системы водоотведения

Целевые показатели в сфере водоотведения направлены на обеспечение качественного и надежного предоставления потребителям услуг, развитие систем водоотведения Хохольского городского поселения, улучшение экологической ситуации, снижение сбросов загрязняющих веществ в водный объект

Наименование показателя	ед. изм.	2015	2016	2017	2018	2019-2022
Аварийность систем водоотведения	ед/км	6,3	5,18	4,4	3,05	2,4-1,93
Продолжительность поставки	час/сут.	24	24	24	24	24
Оборудование транспортировки	%	0,01	0,15	15,2	23,0	24,4-50,4
Доступность товаров и услуг в сфере водоотведения	%	0,15	0,16	19,2	24,2	31,2-39,2

## 2.4. ХАРАКТЕРИСТИКА СОСТОЯНИЯ СИСТЕМЫ ЭЛЕКТРОСНАБЖЕНИЯ НА ТЕРРИТОРИИ ХОХОЛЬСКОГО ГОРОДСКОГО ПОСЕЛЕНИЯ.

**Наружное освещение** – это важнейший элемент благоустройства, который формирует облик населенных пунктов Хохольского городского поселения, их архитектурных ансамблей, зданий, площадей и проспектов.

Качественное освещение населенных пунктов Хохольского городского поселения в вечерние и ночные часы проспектов, улиц, дворов, пешеходных зон и социально-культурных объектов – одно из необходимых условий обеспечения их жизнедеятельности.

Состав структуры и основные технические показатели объектов наружного освещения Хохольского городского поселения характеризуется следующими данными:

<b>№ п/п</b>	<b>Наименование параметров</b>	<b>Ед. изм.</b>	<b>Кол-во</b>	<b>Прим.</b>
<b>1</b>	<b>2</b>	<b>3</b>	<b>4</b>	<b>5</b>
<b>Уличное и дворовое освещение</b> (включая наружное освещение объектов управления образования и здравоохранения)				
1. в т.ч.	Светильники всего:	шт	446	
	с лампами ДНАТ	шт	0	
	с лампами ДРЛ	шт	325	
	с лампами накаливания	шт	0	
	с энергосберегающими лампами	шт	121	
2.	Освещение парка отдыха, мемориала	шт	172	
3.	Протяжённость сетей Н.О. всего:	км	52,02	
в т.ч.	воздушные	км	52,02	
	кабельные	км	0	
	совместная подвеска	км	0	
4.	Шкафы управления Н.О.	шт	31	
6.	Количество улиц, переулков и проездов, с полным или частичным отсутствием наружного освещения	шт		41

Из 446 светильников, установленных в Хохольском городском поселении на октябрь 2015 года 72 процента составляют светильники с ртутными лампами типа ДРЛ с 2–3 кратным амортизационным износом при нормативном сроке эксплуатации – 5 лет.

Эксплуатация морально изношенных и устаревших осветительных установок приводит к снижению уровня нормативной освещённости улиц населенных пунктов поселения, что определенным образом влияет на обеспечение безопасности населения, криминогенную обстановку и безопасность дорожного движения в поселении.

Объемы нового строительства электросетевых объектов в зоне обслуживания РЭС и характеристики планируемых к сооружению и реконструкции объектов будут определены исходя из прогнозируемых нагрузки и месторасположения, состояния и технических параметров существующей сети и подлежат уточнению при конкретном проектировании.

Модернизация и внедрение АСУ НО планируется выполнить по следующему графику:

№ п/п	Наименование	Ед. (шт)	2015	2016	2017	2018	2019-2022 г.г.
1.	Установка шкафов АСУ НО	14	3	3	2	2	4
2.	Пуско-наладочные работы всего комплекса		+	+	+	+	+
3.	Ввод в опытно-промышленную эксплуатацию в тестовом режиме всего комплекса		+	+	+	+	+
4.	Монтаж пункта АСУ НО в режиме мониторинга		+	+	+	+	+
5.	Ввод в коммерческую эксплуатацию всего комплекса АСУ НО		+	+	+	+	+

**Модернизация учёта потребления электрической энергии сетями наружного освещения населенных пунктов поселения.**

По состоянию на 01.10.2015 года количество пунктов учёта потребления электрической энергии сетями наружного освещения поселения составляет 31 шт. На 31-м из них установлена система АСУ, под учетом которой 616 светоточки.

**Целесообразно произвести замену существующих РКУ с лампами ДРЛ на светильники НКУ 11-001-85W с энергосберегающими лампами мощностью 85 Вт в действующих сетях наружного освещения населенных пунктов Хохольского городского поселения.**

По состоянию на 01.10.2015 года количество светильников с лампами ДРЛ 250-125 Вт составляет 325 шт.

Затраты на замену светильников с лампами ДРЛ-250 на светильники с лампами 85 Вт. составят:

<b>Затраты на замену светильников</b>	<b>НКУ 11-001 85W</b>
<b>Стоимость светильника, руб.</b>	<b>1500</b>
<b>Количество светильников, шт.</b>	<b>325</b>
<b>Итого затраты на замену светильников, тыс. рублей</b>	<b>487,5</b>

Ожидаемая экономия от замены составит:

<b>Светильник с равным световым потоком с лампой ДРЛ-250</b>	<b>НКУ 11-001 -85 W</b>
<b>Потребление э/э в год, тыс. кВт*час при 1937 ч. горения</b>	53,5
<b>Оплата за э/э в год, тыс. рублей (при тарифе 5,45 руб.)</b>	291,7
<b>ЭКОНОМИЯ э/э в год, тыс. кВт*час</b>	103,9
<b>ЭКОНОМИЯ по оплате за э/э в год, тыс. рублей (при тарифе 5,45 руб.)</b>	566,2

Таким образом, затраты на замену светильников РКУ на светильники НКУ 11-001 - 85 W ориентировочно составят 487,5 тыс. рублей. Это мероприятие позволит сэкономить электроэнергию – 103,9 тыс. кВт\*час в год на сумму 566,2 тыс. рублей.

**Новое строительство объектов освещения улично-дорожной сети и дворовых территорий поселения.**

В целях обеспечения комфортного проживания граждан следует подготовить проектно-сметную документацию и выполнить строительство сетей наружного освещения в частном секторе населенных пунктов Хохольского городского поселения:

<b>№ п/п</b>	<b>Наименование линий уличного освещения</b>		
		<b>Всего светильников</b>	<b>Протяженность ВЛ 0,4 кВ НО, км</b>
<b>1</b>	<b>2</b>	<b>3</b>	<b>4</b>

<b>1</b>	ул. Набережная	<b>9</b>	2,2
<b>2</b>	ул. Садовая	<b>8</b>	1,9
<b>3</b>	ул. Зареченская	<b>18</b>	4,3
<b>4</b>	ул. Железнодорожная	<b>5</b>	1,1
<b>5</b>	ул. 8 Марта	<b>10</b>	2,55
<b>6</b>	ул. Первомайская	<b>12</b>	2,7
<b>7</b>	ул. Свердлова	<b>24</b>	5,9
<b>8</b>	ул. Васильева	<b>14</b>	3,1
<b>9</b>	пер. Молодежный	<b>2</b>	0,2
<b>10</b>	ул. Пушкинская	<b>15</b>	3,5
<b>11</b>	ул. Красноармейская	<b>25</b>	6,2

Строительство линий наружного освещения на дорожной сети поселения осуществляется за счет средств бюджетов области и муниципалитета с учетом инвестиционной программы филиала ОАО «МРСК Центра» - «Воронежэнерго» по разрабатываемой проектно-сметной документации в соответствии с современными требованиями.

**Величина затрат по реализации вышеперечисленных мероприятий по электроснабжению по годам характеризуется следующим образом:**



года	Стоимость затрат	Монтаж сети НО, км	Реконструкция сети НО, км	Монтаж доп.светильников, шт.	Замена светильников, шт.	Монтаж шкафов АСУ НО, шт.
<b>2015 год</b>		<b>10</b>	<b>5</b>	<b>30</b>	<b>20</b>	<b>3</b>
тыс. руб.	1584,5	872,0	535,0	84,9	56,6	36,0
<b>2016 год</b>		<b>10</b>	<b>5</b>	<b>40</b>	<b>30</b>	<b>3</b>
тыс. руб.	1641,1	872,0	535,0	113,2	84,9	36,0
<b>2017 год</b>		<b>5</b>	<b>5</b>	<b>40</b>	<b>30</b>	<b>2</b>
тыс. руб.	1193,1	436,0	535,0	113,2	84,9	24,0
<b>2018 год</b>		<b>5</b>	<b>5</b>	<b>30</b>	<b>30</b>	<b>2</b>
тыс. руб.	1164,8	436,0	535,0	84,9	84,9	24,0
<b>2019-2022 г.г.</b>		<b>3,65</b>	<b>11,2</b>	<b>32</b>	<b>26</b>	<b>4</b>
тыс. руб.	1728,82	318,28	1198,4	90,56	73,58	48,0
<b>ИТОГО 2015-2022 г.г.</b>	<b>7312,32</b>	<b>33,65</b>	<b>31,2</b>	<b>172</b>	<b>136</b>	<b>14</b>
Стоимость ед./тыс.руб.		87,2	107,0	2,83	2,83	12,0
<b>Итого тыс.руб.</b>	<b>7312,32</b>	<b>2934,28</b>	<b>3338,4</b>	<b>486,76</b>	<b>384,88</b>	<b>168,0</b>

## 2.5. СБОР, ВЫВОЗ И УТИЛИЗАЦИИ ТВЕРДЫХ БЫТОВЫХ ОТХОДОВ

Согласно Федеральному закону РФ от 06.10.2003 г. № 131-ФЗ «Об общих принципах организации местного самоуправления в Российской Федерации», вопросы организации сбора, вывоза твердых бытовых отходов и их утилизации находятся в ведении Хохольского городского поселения Хохольского муниципального района Воронежской области.

Общий объём твердых бытовых отходов (далее - ТБО), образующийся на территории Хохольского городского поселения - около 6,946 тыс.м<sup>3</sup>/год, а утилизируется на полигоне ТБО – около 29,832 тыс.м<sup>3</sup>/год.

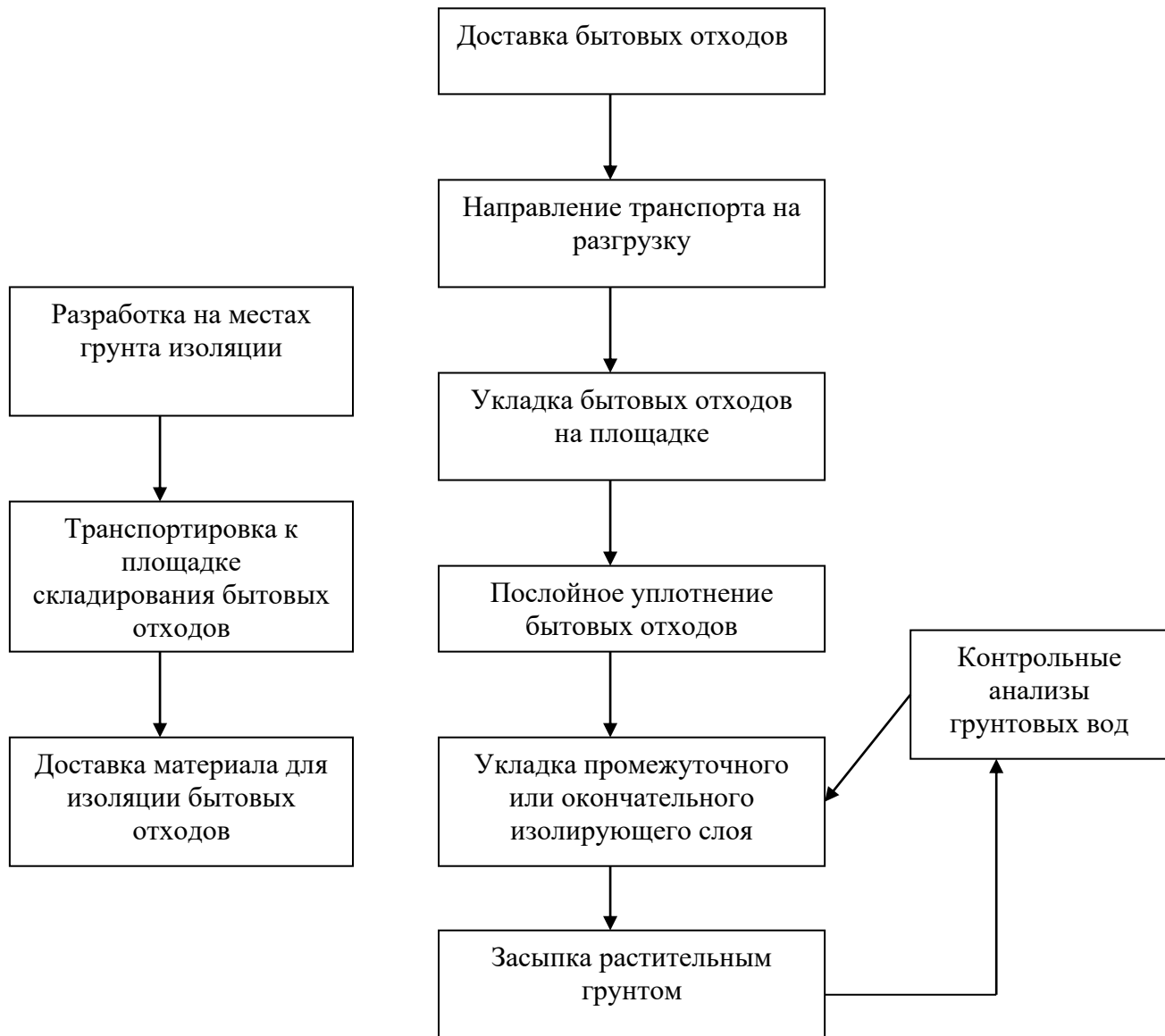
Сбор, транспортировка и утилизация отходов осуществляется специализированной организацией МУП Хохольского городского поселения «Хохольское коммунальное хозяйство»

Складирование, уплотнение и изоляция ТБО осуществляется на полигоне, который расположен за чертой населенного пункта и расположен в 4 км на юго-запад от села Хохол Хохольского района Воронежской области, вблизи автодороги р.п. Хохольский-Репьевка в пределах 500 м. Площадь полигона составляет 0,14 га.

Данный полигон полностью выработал свой ресурс. Срок его эксплуатации превысил 20 лет. В связи с этим возникла необходимость в строительстве нового полигона твердых бытовых отходов и завода по переработке ТБО.

Строительство полигона твердых бытовых отходов или строительство завода по переработке ТБО будет способствовать улучшению экологической обстановки в Хохольском сельском поселении и уменьшению негативного воздействия бытовых отходов, тем самым окажет значительное влияние на повышение качества жизни населения.

Рис. 1. Основные технологические операции при эксплуатации полигонов ТБО



Система мониторинга включает в себя, как постоянное наблюдение за состоянием воздушной среды, так и регулярный контроль за загрязнением грунтовых и поверхностных вод, радиационный дозиметрический контроль, наблюдение за состоянием почвы и растений в зоне возможного влияния полигона.

Проблемы сбора, вывоза и утилизации твердых бытовых отходов имеют тенденцию к обострению, что характерно для каждой территории. Генеральная стратегическая линия решения проблемы ТБО - переход от полигонного захоронения отходов к их промышленной переработке. Однако, подобное решение требует значительных инвестиционных вложений.

Присутствует также проблема возникновения несанкционированных свалок, которые требуют значительных финансовых затрат на их ликвидацию и эффективного контроля за их возникновением со стороны соответствующих уполномоченных структур.

Дополнительно следует отметить недостаточно высокий уровень технической оснащенности существующего полигона для захоронения ТБО современными средствами и механизмами и, как следствие, возникающие проблемы приема, складирования и изоляции ТБО.

Кроме того, в связи с полным заполнением существующего полигона возникла необходимость в строительстве нового полигона.

Загрязнение окружающей среды отходами производства и потребления является одной из наиболее серьезных экологических проблем Хохольского городского поселения.

Таким образом, можно выделить следующие основные проблемы, связанные со сбором, вывозом и утилизацией ТБО:

1. Экологические проблемы:
  - действующий полигон полностью исчерпал свои объемы вместимости;
  - содержание придомовых территорий в части обеспеченности их контейнерами (мусоросборниками) не везде соответствует нормативам из-за проблем застройки, не позволяющих маневрировать мусоросборочной технике.
2. Экономические проблемы:
  - недостаточный объем привлекаемых инвестиций в экономику Хохольского городского поселения на решение проблем в сфере обращения с отходами;
  - налоговое законодательство (в части распределения платы за негативное воздействие на окружающую среду) не позволяет муниципальным образованиям использовать в достаточно полной мере возможности решения экологических проблем, возникающих на местном уровне.
3. Технологические проблемы:
  - преобладает унитарный метод сбора ТБО, а не селективный, вследствие отсутствия технической возможности дальнейшей переработки разделенных отходов;
  - для предприятия, осуществляющего работы по сбору и вывозу ТБО на территории Хохольского городского поселения, требуется внедрение новых технологий, связанных с очисткой территорий от бытового мусора.
4. Социальные проблемы:
  - практически полностью отсутствует культура ресурсосбережения;
  - отсутствует система стимуляции населения для селективного сбора ТБО;
  - не в полной мере осуществляется процесс воспитания экологической культуры населения.
5. Организационные проблемы:
  - недостаточно проработана система сбора крупногабаритных отходов с территорий домовладений;
  - отсутствие текущего мониторинга несанкционированных свалок ТБО и своевременно принимаемых мер по их ликвидации;

Решение указанных проблем требует системного подхода, как к разработке общей стратегии, так и конкретных программных мероприятий и обеспечение их ресурсами.

**Перечень и стоимость выполняемых работ по текущему ремонту полигона**

Виды работ	Затраты, тыс. руб.	2015	2016	2017	2018	2019-2022
Земляные работы	<b>250,0</b>				250,0	
Благоустройство	<b>855,4</b>	55,4	300,0	100,0	100,0	300,0
Асфальтирование территории	<b>2 155,5</b>		855,5	800,0	300,0	200,0
Навес для вторсырья	<b>537,7</b>	137,7	150,0	100,0	150,0	
Ванна-септик	<b>122,5</b>		122,5			
Устройство ж/б лотков	<b>700,5</b>					
Озеленение	<b>160,6</b>	60,6	50,0	50,0		
Подъездная дорога	<b>635,3</b>					635,3
<b>Всего, тыс. руб.</b>	<b>4685,0</b>	<b>253,7</b>	<b>1428,0</b>	<b>1050,0</b>	<b>800,0</b>	<b>1135,3</b>

## 2.6. ХАРАКТЕРИСТИКА СОСТОЯНИЯ СИСТЕМЫ ТЕПЛОСНАБЖЕНИЯ НА ТЕРРИТОРИИ ХОХОЛЬСКОГО ГОРОДСКОГО ПОСЕЛЕНИЯ

Услуги теплоснабжения на территории р.п. Хохольский оказывает ООО «УРЭП». На обслуживании предприятия находится 2 котельных, работающих на газообразном топливе. Протяженность тепловых сетей составляет 10,5 км. Системы теплоснабжения 2<sup>х</sup> трубные, подземные, тупиковые с насосным побуждением. Прокладка трубопроводов выполнена в железобетонных каналах, подземная.

Общий износ оборудования составляет 35%, в том числе котельное оборудование - 74%, тепловые сети – 27%. Отпуск тепла потребителям представлен в таблице № 1.

### Объем отпуска тепла потребителям

Потребители	2015 факт, Гкал	2016 оценка, Гкал
Всего, в т.ч.	14156,6	13289,4
Население	4851,4	4722,4
по нормативам	1310,2	378,6
по приборам учета	3541,2	4343,7
Бюджетные потребители	6129,9	5726,2
по нормативам	3132,2	2908,0
по приборам учета	2997,7	2818,2
Прочие	3175,3	2442,8
по нормативам	2616,6	1930,2
по приборам учета	558,7	512,6

Основными проблемами в теплоснабжении являются: большой износ основных фондов, что влечет за собой неучтенные потери тепла в сети, повышенную аварийность; работа 2 котельных на газообразном топливе обуславливает высокую себестоимость вырабатываемого этими котельными тепла, неполная оснащённость абонентов приборами учета тепла.

Для системы теплоснабжения предполагается включить следующие мероприятия: модернизация теплотрассы по ул. Заводская, 88 и замена оборудования в котельных.

Модернизация теплотрассы ул. Заводская.

Требуется срочная замена старых труб на более экономичные трубы, которые будут сокращать потери тепла при передаче потребителям, так как процент износа отдельных участком составляет более 70 %. Замена запорной арматуры в колодцах и замена ввода в многоквартирные дома. Стоимость выполняемых работ составляет 15133,3 тыс. руб.

Замена оборудования котельных.

Так как процент износа оборудования котельных достигает выше 70 % необходимо произвести замену его на новое более энергоёмкое.

**Перечень основных мероприятий и  
оценка потребности в капитальных вложениях в строительство объектов централизованной системы теплоснабжения.**

№ п\п	Наименование мероприятия	Характеристики	Стоимость тыс.руб.	2015г.	2016г.	2017г.	2018г.	2019- 2022г.г.
1	Реконструкция котельной ПУ-50		7346,64	400	700	1186,66	1000	4059,98
2	Замена оборудования котельных.	Котлы, запорная арматура	4300	100	200	1000	1000	2000
3	Модернизация теплотрасс.	Протяженность 5,5км	3486,66	200	100	500	686,66	2000
	<b>ИТОГО</b>		<b>15133,3</b>	<b>700,0</b>	<b>1000,0</b>	<b>2686,66</b>	<b>2686,66</b>	<b>8059,98</b>

### **Целевые показатели системы теплоснабжения**

Основной целью инвестиционного проекта по теплоснабжению ставится повышение надежности и качества теплоснабжения, а также повышение эффективности производства. Выполнение задач, которые приведут к достижению этих целей, должно быть отображено следующими целевыми показателями: надежность, сбалансированность системы, доступность, эффективность деятельности.

В таблице № 16 приведены количественные значения указанных выше целевых показателей.

### **Целевые показатели системы теплоснабжения**

<b>Целевые показатели</b>	<b>Индикаторы</b>	<b>Ед. изм.</b>	<b>Значение норматива-индикатора</b>
1	2	3	4
<b>1. Надежность</b>	1.1. Коэффициент аварийности	ав/км	0.4-0.5
	1.2. Среднее время ликвидации аварии	сутки	0.3-0.4
	1.3. Количество аварий на 1 км сетей	шт/км	0.4-0.5
	1.5. Объем ресурса		
	1.5.1. Выработка	т.м <sup>3</sup>	
	1.5.2. Собственные нужды	т.м <sup>3</sup>	
	1.5.3. Потери	%	12-15
	1.6.4. Полезный отпуск	т.м <sup>3</sup>	
<b>2. Сбалансированность системы</b>	2.1. Уровень загрузки производственных мощностей	%	85-90
	2.2. Обеспеченность приборами учета	%	100
<b>3. Доступность</b>	3.1. Коэффициент обеспечения текущей потребности в услуге	%	90-94
	3.2. Коэффициент соответствия установленных тарифов затратам	%	100-115
<b>4. Эффективность деятельности</b>	4.1. Рентабельность	%	10-15

### **3. МЕХАНИЗМ РЕАЛИЗАЦИИ ПРОГРАММЫ И КОНТРОЛЬ ЗА ХОДОМ ЕЕ ВЫПОЛНЕНИЯ**

Механизм реализации Программы основан на скоординированных по срокам и направлениям действиях исполнителей и участников программных мероприятий по достижению намеченных целей. В основу организации выполнения Программы положены принципы открытости, добровольности и взаимной выгоды, которые обеспечивают широкие возможности для участия всех заинтересованных юридических и физических лиц.



Инвестиционные программы определяют сроки строительства, реконструкции и модернизации объектов коммунальной инфраструктуры, их стоимость и источники финансирования.

Указанные документы должны содержать перечень технических и финансовых мероприятий, непосредственно обеспечивающих достижение стратегической цели Программы – создание условий для эффективного функционирования и развития систем коммунальной инфраструктуры Хохольского городского поселения.

На основании инвестиционных программ будут утверждаться надбавки к тарифам на товары и услуги организаций коммунального комплекса, тарифы на подключение к системе коммунальной инфраструктуры, размер финансовых средств, выделяемых из местного бюджета на частичное обеспечение финансовых потребностей организаций коммунального комплекса.

Последующая реализация инвестиционных программ обеспечивается договорами между органами местного самоуправления и организациями коммунального комплекса.

Основной объем финансовых потребностей организаций коммунального комплекса, участвующих в реализации Программы комплексного развития систем коммунальной инфраструктуры, обеспечиваются за счет средств, поступающих от реализации товаров (оказания услуг) указанных организаций, с учетом установленных надбавок к ценам (тарифам) для потребителей Хохольского городского поселения, а также с учетом платы за подключение к сетям инженерно-технического обеспечения.

Также финансовое обеспечение мероприятий, включаемых в инвестиционные программы, может осуществляться за счет следующих источников:

- средств федерального, областного и местных бюджетов (в случаях, установленных Федеральным законом № 210-ФЗ от 24.12.2004 г. «Об основах регулирования тарифов организаций коммунального комплекса» и иными нормативно-правовыми актами);
- средств организаций коммунального комплекса;
- прочих источников (кредиты банков, инвестиции).

Потребность в финансовых ресурсах определяется на всех стадиях реализации инвестиционных программ и уточняется ежегодно.

Эффективная реализация инвестиционных программ и настоящей Программы будет достигнута за счет осуществления администрацией Хохольского городского поселения действенного контроля за ходом реализации инвестиционных программ организаций коммунального комплекса, который требует выполнения ряда организационных мероприятий, в частности:

- обеспечение взаимодействия всех субъектов системы коммунальной инфраструктуры Хохольского городского поселения;
- разработка Порядка пересмотра (корректировки) инвестиционных программ организаций коммунального комплекса;
- разработка Правил осуществления контроля (мониторинга) за реализацией инвестиционных программ.

Мероприятия инвестиционных программ и сроки их реализации могут быть пересмотрены представительным органом Хохольского городского поселения по предложению организаций коммунального комплекса, администрации Хохольского городского поселения в следующих случаях:

- если по результатам мониторинга выполнения инвестиционной программы организации коммунального комплекса будет установлено, что рентабельность деятельности этой организации значительно выше (значительно ниже) уровня рентабельности, рассчитанного при утверждении данной инвестиционной программы;
- в случаях объективного изменения условий деятельности организаций коммунального комплекса, влияющих на стоимость производимых товаров (оказываемых услуг) и невозможности пересмотра надбавки к тарифам на товары и услуги организации

коммунального комплекса и (или) тарифа организации коммунального комплекса на подключение.

Внесение изменений в настоящую Программу является основанием для внесения изменений в утвержденные инвестиционные программы организаций коммунального комплекса Хохольского городского поселения.

#### **4. ОЖИДАЕМЫЕ РЕЗУЛЬТАТЫ РЕАЛИЗАЦИИ ПРОГРАММЫ И ОЦЕНКА ИХ ЭФФЕКТИВНОСТИ**

Реализация Программы комплексного развития систем коммунальной инфраструктуры Хохольского городского поселения позволит обеспечить:

- перспективную потребность зон застройки в инженерно-технических сооружениях для обеспечения эффективного, качественного и надежного снабжения коммунальными ресурсами с минимальными издержками;
- увеличение объемов жилищного строительства;
- снижение уровня износа оборудования, воздушных линий уличного освещения, сетей водоснабжения и водоотведения,;
- улучшение экологической ситуации на территории Хохольского городского поселения;
- увеличение инвестиций в жилищно-коммунальную сферу Хохольского городского поселения.

В частности, реализация программных мероприятий по развитию и модернизации системы водоснабжения Хохольского городского поселения позволит:

- обеспечить централизованным водоснабжением территории всех планировочных районов Хохольского городского поселения;
- улучшить качественные показатели питьевой воды;
- обеспечить бесперебойное водоснабжение Хохольского городского поселения;
- сократить удельные расходы на энергию и другие эксплуатационные расходы;
- увеличить количество потребителей услуг, а также объем сбора средств за предоставленные услуги;
- повысить рентабельность деятельности предприятий, эксплуатирующих системы водоснабжения Хохольского городского поселения.

Реализация мероприятий по развитию системы водоотведения Хохольского городского поселения позволит:

- обеспечить централизованным водоотведением территории планировочных районов Хохольского городского поселения;
- улучшить санитарно-гигиенические условия проживания населения Хохольского городского поселения;
- увеличить количество потребителей услуг, а также объем сбора средств за предоставленные услуги;
- повысить рентабельность деятельности предприятий, эксплуатирующих системы водоотведения Хохольского городского поселения.

Реализация комплекса мероприятий по совершенствованию системы сбора и вывоза ТБО, по развитию и модернизации объектов, функционирующих в сфере утилизации (захоронения) твердых бытовых отходов, позволит:

- уменьшить количество несанкционированных свалок;

- улучшить эстетический облик городского поселения;
- упорядочить деятельность предприятий сферы обращения с отходами;
- обеспечить развитие отрасли переработки отходов;
- улучшить экологическое состояние территории Хохольского городского поселения;

В целом, общий эффект от реализации программных мероприятий по развитию систем коммунальной инфраструктуры Хохольского городского поселения следующий:

1. Система водоснабжения:

- экономический эффект:
  - ✓ снижение затрат по текущему обслуживанию и капитальному ремонту систем водоснабжения;
  - ✓ снижение аварийности на сетях водопровода;
  - ✓ повышение надежности работы системы водопровода;
  - ✓ снижение объемов потерь воды;
  - ✓ снижение удельного расхода электроэнергии (за счет внедрения современных технологий).
- социальный эффект:
  - ✓ увеличение объема реализуемой воды в связи с увеличением жилищного строительства;
  - ✓ обеспечение 100%-й очистки подаваемой воды до требований санитарных норм;
  - ✓ создание благоприятных условий для проживания.
- экологический эффект:
  - ✓ улучшение качества питьевой воды;

2. Система водоотведения:

- экономический эффект:
  - ✓ снижение затрат по текущему обслуживанию и капитальному ремонту систем водоотведения;
  - ✓ снижение аварийности на сетях канализации;
  - ✓ повышение надежности работы системы канализации;
  - ✓ снижение удельного расхода электроэнергии (за счет внедрения современных технологий).
- социальный эффект:
  - ✓ повышение обеспеченности населения качественными коммунальными услугами;
  - ✓ создание благоприятной экологической обстановки
- экологический эффект:
  - ✓ улучшение экологической обстановки на территории Хохольского городского поселения путем внедрения новых технологий очистки сточных вод для соблюдения требований природо- и водоохраных норм.

3. Система электроснабжения:

- экономический эффект:
  - ✓ увеличение общей суммарной нагрузки новых потребителей, планируемых к строительству;
  - ✓ увеличение протяженности линий ночного освещения;
  - ✓ снижение потерь электроэнергии.
- социальный и экологический эффект:
  - ✓ обеспечение безопасности зон проживания и производства.

#### 4. Сбор, вывоз и размещение (утилизация) ТБО:

- экономический эффект:
  - ✓ предотвращение экологически опасных ситуаций и затрат на их ликвидацию;
  - ✓ оптимизация процесса утилизации (захоронения) ТБО;
  - ✓ увеличение срока службы объектов, функционирующих в сфере обращения с отходами.
- социальный и экологический эффект:
  - ✓ обеспечение реализации требований природоохранного и санитарно-эпидемиологического законодательства в части функционирования полигона;
  - ✓ улучшение качества утилизации (захоронения) отходов;
  - ✓ сохранение и улучшение экологических условий проживания на территории Хохольского городского поселения.

Таким образом, комплексная реализация мероприятий по развитию коммунальной инфраструктуры Хохольского городского поселения в рамках инвестиционных программ – актуальна и необходима. Однако эффективность реализации Программы зависит от уровня финансирования мероприятий инвестиционных программ и качества их выполнения.

Достижение целевых ориентиров, предусмотренных Программой, возможно только при тесном взаимодействии органов местного самоуправления с организациями коммунальной инфраструктуры

Хохольского городского поселения, а также с потребителями коммунальных услуг.

### 5. ОЦЕНКА ЭФФЕКТИВНОСТИ РЕАЛИЗАЦИИ ПРОГРАММЫ

Оценка экономической эффективности реализации Программы осуществляется по следующим критериям:

- достижение целевых показателей Программы;
- освоение средств, предусмотренных на реализацию Программы.

В результате реализации в полном объеме мероприятий Программы будет возможно:

- повысить устойчивость и надежность функционирования системы коммунальной инфраструктуры района в целом;
- не допускать масштабных аварий, связанных со сверхнормативным износом инженерных сетей и сооружений объектов коммунальной инфраструктуры;
- улучшить экологической ситуации в Хохольском городском поселении за счет уменьшения негативного влияния на окружающую среду сточных вод и твердых бытовых отходов;
- снизить потерь энергоресурсов;
- повысить эффективности работы организаций коммунального комплекса и снизить затраты на предоставление коммунальных услуг.