

**СОВЕТ НАРОДНЫХ ДЕПУТАТОВ
ХОХОЛЬСКОГО ГОРОДСКОГО ПОСЕЛЕНИЯ
ХОХОЛЬСКОГО МУНИЦИПАЛЬНОГО РАЙОНА
ВОРОНЕЖСКОЙ ОБЛАСТИ**

Р Е Ш Е Н И Е

**От 29.09.2017 года № 43
Р.п. Хохольский**

О проекте решения Совета народных депутатов Хохольского городского поселения «Об утверждении Программы комплексного развития транспортной инфраструктуры Хохольского городского поселения Хохольского муниципального района Воронежской области» и назначении публичных слушаний

В соответствии с пунктом 19 части 1 статьи 14 Федерального закона от 06.10.2003 г. № 131-ФЗ «Об общих принципах организации местного самоуправления в Российской Федерации», Федеральным законом от 30.11.2011 г. №361-ФЗ «О внесении изменений в отдельные законодательные акты Российской Федерации», на основании Устава Хохольского городского поселения Хохольского муниципального района Воронежской области, Совет народных депутатов Хохольского городского поселения Хохольского муниципального района,

РЕШИЛ:

1. Утвердить проект решения Совета народных депутатов Хохольского городского поселения Хохольского муниципального района Воронежской области «Об утверждении Программы комплексного развития транспортной инфраструктуры Хохольского городского поселения Хохольского муниципального района Воронежской области» согласно приложению.

2. Назначить публичные слушания по проекту решения Совета народных депутатов Хохольского городского поселения Хохольского муниципального района Воронежской области «Об утверждении правил благоустройства территории Хохольского городского поселения Хохольского муниципального района Воронежской области» на 30 октября 2017 года в 15 часов в здании администрации Хохольского городского поселения Хохольского муниципального района Воронежской области по адресу: Воронежская область, Хохольский район, р.п.Хохольский, ул. Школьная, д.4, каб. №2.

3. Создать оргкомитет по подготовке и проведению публичных слушаний по проекту решения Совета народных депутатов Хохольского городского поселения Хохольского муниципального района Воронежской области «Об утверждении Программы комплексного развития транспортной инфраструктуры Хохольского городского поселения Хохольского муниципального района Воронежской области» в составе:

- Солнцев Максим Юрьевич, депутат Совета народных депутатов Хохольского городского поселения;
- Грибанов Юрий Николаевич, депутат Совета народных депутатов Хохольского городского поселения;
- Родивилов Александр Юрьевич, заместитель главы администрации Хохольского городского поселения;
- Трофимов Виктор Алексеевич, ведущий специалист по благоустройству администрации Хохольского городского поселения;
- Фурсов Николай Алексеевич, индивидуальный предприниматель (от общественности);
- Горбачева Любовь Викторовна, пенсионер (от общественности).

4. Определить следующий порядок участия в обсуждении проекта решения Совета народных депутатов Хохольского городского поселения Хохольского муниципального района Воронежской области «Об утверждении Программы комплексного развития транспортной

инфраструктуры Хохольского городского поселения Хохольского муниципального района Воронежской области»:

4.1. Граждане, зарегистрированные в Хохольском городском поселении Хохольского района, обладающие активным избирательным правом, представители политических партий, общественных объединений и некоммерческих организаций, предприятий и учреждений всех форм собственности, расположенных на территории Хохольского городского поселения Хохольского муниципального района имеют право: ознакомиться с проектом решения Совета народных депутатов Хохольского городского поселения Хохольского муниципального района Воронежской области «Об утверждении Программы комплексного развития транспортной инфраструктуры Хохольского городского поселения Хохольского муниципального района Воронежской области», направить (представить) замечания и предложения по проекту, принять участие в публичных слушаниях по вышеуказанному проекту;

4.2. Замечания и предложения принимаются к рассмотрению представленные нарочно или направленные по почте в течение 20 дней со дня обнародования проекта решения Совета народных депутатов Хохольского городского поселения Хохольского муниципального района Воронежской области «Об утверждении Программы комплексного развития транспортной инфраструктуры Хохольского городского поселения Хохольского муниципального района Воронежской области» по адресу: Воронежская область, Хохольский район, р.п.Хохольский, ул. Школьная, д.4, администрация Хохольского городского поселения;

4.3. Поступившие замечания и предложения рассматриваются оргкомитетом открыто и гласно с приглашением для участия в рассмотрении лиц направивших замечания и предложения.

5. Оргкомитету:

подготовить и провести публичные слушания в порядке установленном положением о публичных слушаниях в Хохольском городском поселении, утвержденном решением Совета народных депутатов Хохольского городского поселения Хохольского муниципального района от 23.09.2015 года №13;

- рассмотреть и систематизировать все замечания и предложения по проекту решения Совета народных депутатов Хохольского городского поселения «Об утверждении Программы комплексного развития транспортной инфраструктуры Хохольского городского поселения Хохольского муниципального района Воронежской области», сделать по ним заключение и представить на рассмотрение Совета народных депутатов Хохольского городского поселения Хохольского муниципального района.

6. Настоящее решение подлежит обнародованию.

Глава Хохольского
городского поселения

А.Н.Колядин

**Приложение к решению Совета народных
депутатов Хохольского городского поселения
Хохольского муниципального
района от 29.09.2017г. № 43**

ПРОЕКТ

**СОВЕТ НАРОДНЫХ ДЕПУТАТОВ
ХОХОЛЬСКОГО ГОРОДСКОГО ПОСЕЛЕНИЯ
ХОХОЛЬСКОГО МУНИЦИПАЛЬНОГО РАЙОНА
ВОРОНЕЖСКОЙ ОБЛАСТИ**

РЕШЕНИЕ

от __. __. ____ г. № ____

р.п. Хохольский

«Об утверждении Программы комплексного развития транспортной инфраструктуры Хохольского городского поселения Хохольского муниципального района Воронежской области»

В соответствии с пунктом 19 части 1 статьи 14 Федерального закона от 06.10.2003 г. № 131-ФЗ «Об общих принципах организации местного самоуправления в Российской Федерации», Федеральным законом от 30.11.2011 г. №361-ФЗ «О внесении изменений в отдельные законодательные акты Российской Федерации», на основании Устава Хохольского городского поселения Хохольского муниципального района Воронежской области, Совет народных депутатов Хохольского городского поселения Хохольского муниципального района

Р Е Ш И Л:

1. Утвердить прилагаемую Программу комплексного развития транспортной инфраструктуры Хохольского городского поселения Хохольского муниципального района Воронежской области.
2. Опубликовать настоящее решение в официальном периодическом издании «Вестник муниципальных правовых актов Хохольского городского поселения Хохольского муниципального района Воронежской области».
3. Настоящее решение вступает в силу с момента его официального опубликования.

Глава Хохольского
городского поселения

А.Н.Колядин

**Приложение к решению
Совета народных депутатов
Хохольского городского поселения
от __.__. ____ г. № __**

ПРОГРАММА

комплексного развития транспортной инфраструктуры Хохольского городского поселения
Хохольского муниципального района Воронежской области

Паспорт Программы

Наименование программы	Программа комплексного развития транспортной инфраструктуры Хохольского городского поселения Хохольского муниципального района Воронежской области (далее – Программа)
Основания для разработки Программы	<ul style="list-style-type: none">- Федеральный закон от 29.12.2014 № 456-ФЗ «О внесении изменений в Градостроительный кодекс Российской Федерации и отдельные законодательные акты Российской Федерации»- Федеральный закон от 06.10.2003 № 131-ФЗ «Об общих принципах организации местного самоуправления в Российской Федерации»- Федеральный закон от 08.11.2007 № 257-ФЗ «Об автомобильных дорогах и о дорожной деятельности в Российской Федерации и о внесении изменений в отдельные законодательные акты Российской Федерации»- Постановление Правительства РФ от 01.10.2015 № 1440 «Об утверждении требований к программам комплексного развития транспортной инфраструктуры поселений, городских округов»- Устав Хохольского городского поселения- Генеральный план Хохольского городского поселения- Схема территориального планирования Воронежской области
Заказчик Программы	Администрация Хохольского городского поселения Адрес: 396840 Воронежская обл. Хохольский р-он. р.п. Хохольский ул. Школьная д.4
Основной разработчик Программы	Администрация Хохольского городского поселения Адрес: 396840 Воронежская обл. Хохольский р-он. р.п. Хохольский ул. Школьная д.4
Основные цели Программы	Целью настоящей программы является обеспечение сбалансированного, перспективного развития транспортной инфраструктуры поселения в соответствии с потребностями в строительстве, реконструкции, ремонте объектов транспортной инфраструктуры местного значения

Задачи Программы	<ul style="list-style-type: none"> - безопасность, качество и эффективность транспортного обслуживания населения, юридических лиц и индивидуальных предпринимателей Хохольского городского поселения; - доступность объектов транспортной инфраструктуры для населения и субъектов экономической деятельности в соответствии с нормативами градостроительного проектирования Хохольского городского поселения; - эффективность функционирования действующей транспортной инфраструктуры.
Целевые показатели (индикаторы) Развития транспортной инфраструктуры	<ul style="list-style-type: none"> - протяженность сети автомобильных дорог общего пользования местного значения, км.; - объемы ввода в эксплуатацию после строительства и реконструкции автомобильных дорог общего пользования местного значения, км.; - прирост протяженности сети автомобильных дорог общего пользования местного значения в результате строительства новых автомобильных дорог, км.; - прирост протяженности сети автомобильных дорог общего пользования местного значения, соответствующих нормативным требованиям к транспортно-эксплуатационным показателям, в результате реконструкции автомобильных дорог, км.; - прирост протяженности сети автомобильных дорог общего пользования местного значения, соответствующих нормативным требованиям к транспортно-эксплуатационным показателям, в результате капитального ремонта и ремонта автомобильных дорог, км.; - общая протяженность автомобильных дорог общего пользования местного значения, соответствующих нормативным требованиям к транспортно-эксплуатационным показателям на 31 декабря отчетного года, км.; - доля протяженности автомобильных дорог общего пользования местного значения, соответствующих нормативным требованиям к транспортно-эксплуатационным показателям на 31 декабря отчетного года, %.
Сроки и этапы реализации Программы	<p>Мероприятия Программы охватывают период с 2017 по 2027годы</p> <p>Этапы реализации мероприятий Программы</p> <p>1 этап – 2017-2022</p> <p>2 этап – 2023-2027</p>
Основные мероприятия Программы	<p>Мероприятия по</p> <ul style="list-style-type: none"> - проектированию - строительству - реконструкции - капитальному ремонту и ремонту объектов транспортной инфраструктуры
Ожидаемые результаты реализации Программы	<p>В результате реализации мероприятий Программы к 2027году ожидается:</p> <ul style="list-style-type: none"> - повышение качества, эффективности и доступности транспортного обслуживания населения и субъектов

	<p>экономической деятельности Хохольского городского поселения;</p> <ul style="list-style-type: none"> -повышение безопасности дорожного движения - развитие сети автомобильных дорог общего пользования местного значения - обеспечение надежности и безопасности системы транспортной инфраструктуры
Объемы и источники финансирования Программы	<p>Общий объем финансовых средств, необходимых для реализации мероприятий Программы, составит: 218847 тыс. руб., в том числе в первый этап по годам:</p> <p>2017 год- 17529 тыс. руб. 2018 год- 21574 тыс. руб. 2019 год- 21004 тыс. руб. 2020 год - 18315 тыс. руб. 2021 год – 19268 тыс. руб. 2022 год – 20293 тыс. руб.</p> <p>В том числе: областной бюджет – 75757 тыс. руб Бюджет муниц. района – 11516 тыс. руб</p> <p>Второй этап: 2023-2027 годы – 100864 тыс. руб. В том числе: областной бюджет – 64757 тыс. руб</p> <p>Источник финансирования Программы - бюджет Хохольского городского поселения, областной бюджет, бюджет Хохольского муниципального района</p>

1. Общие положения

Программа комплексного развития транспортной инфраструктуры Хохольского городского поселения - документ, устанавливающий перечень мероприятий по проектированию, строительству, реконструкции объектов транспортной инфраструктуры местного значения Хохольского городского поселения, который предусмотрен также государственными и муниципальными программами, стратегией социально-экономического развития муниципального образования и планом мероприятий по реализации стратегии социально-экономического развития муниципального образования, планом и программой комплексного социально-экономического развития муниципального образования, инвестиционными программами субъектов естественных монополий в области транспорта.

Программа комплексного развития транспортной инфраструктуры Хохольского городского поселения разрабатывается и утверждается органами местного самоуправления поселения на основании утвержденного в порядке, установленном Градостроительным Кодексом РФ, генерального плана поселения.

Реализация программы должна обеспечивать сбалансированное, перспективное развитие транспортной инфраструктуры Хохольского городского поселения в соответствии с потребностями в строительстве, реконструкции объектов транспортной инфраструктуры местного значения.

Обеспечение надежного и устойчивого обслуживания жителей Хохольского городского поселения транспортными услугами, снижение износа объектов транспортной инфраструктуры - одна из главных проблем, решение которой необходимо для повышения качества жизни жителей и обеспечения устойчивого развития Хохольского городского поселения.

Решение проблемы носит комплексный характер, а реализация мероприятий по улучшению качества транспортной инфраструктуры возможна только при взаимодействии органов власти всех уровней, а также концентрации финансовых, технических и научных

ресурсов.

Система основных мероприятий Программы определяет приоритетные направления в сфере дорожного хозяйства на территории Хохольского городского поселения и предполагает реализацию следующих мероприятий:

1. Мероприятия по проектированию автомобильных дорог общего пользования местного значения.

2. Мероприятия по строительству автомобильных дорог общего пользования местного значения, в том числе к ближайшим общественно значимым объектам сельских населенных пунктов, а также к объектам производства и переработки сельскохозяйственной продукции.

3. Мероприятия по реконструкции автомобильных дорог общего пользования местного значения и искусственных сооружений на них.

Реализация мероприятий позволит сохранить протяженность участков автомобильных дорог общего пользования местного значения, на которых показатели их транспортно-эксплуатационного состояния соответствуют требованиям стандартов к эксплуатационным показателям автомобильных дорог.

4. Мероприятия по капитальному ремонту и ремонту автомобильных дорог общего пользования местного значения и искусственных сооружений на них.

Реализация мероприятий позволит сохранить протяженность участков автомобильных дорог общего пользования местного значения, на которых показатели их транспортно-эксплуатационного состояния соответствуют категории дороги.

В ходе реализации Программы содержание мероприятий и их ресурсы обеспечения могут быть скорректированы в случае существенно изменившихся условий.

Администрация Хохольского городского поселения ежегодно с учетом выделяемых финансовых средств на реализацию Программы готовит предложения по корректировке целевых показателей, затрат по мероприятиям Программы, механизма ее реализации, состава участников Программы и вносит необходимые изменения в Программу.

Программа комплексного развития транспортной инфраструктуры Хохольского городского поселения на 2017-2027годы подготовлена на основании:

- Градостроительного кодекса РФ от 29.12.2004 №190 - ФЗ
- Федерального закона от 29.12.2014года №456 - ФЗ «О внесении изменений в Градостроительный кодекс РФ и отдельные законные акты РФ»
- Федерального закона от 06.10.2003 года № 131-ФЗ «Об общих принципах организации местного самоуправления в Российской Федерации»;
- Федерального закона от 08.11.2007 № 257-ФЗ «Об автомобильных дорогах и о дорожной деятельности в Российской Федерации и о внесении изменений в отдельные законодательные акты Российской Федерации»;
- постановления Правительства Российской Федерации от 25.12.2015 №1440 «Об утверждении требований к программам комплексного развития транспортной инфраструктуры поселений, городских округов»
- Генерального плана Хохольского городского поселения

Таким образом, Программа является инструментом реализации приоритетных направлений развития Хохольского городского поселения на долгосрочную перспективу, ориентирована на устойчивое развитие поселения и соответствует государственной политике реформирования транспортной системы Российской Федерации.

2. Характеристика существующего состояния транспортной инфраструктуры Хохольского городского поселения

2.1. Положение Хохольского городского поселения

в структуре пространственной организации Воронежской области

Основными факторами, определяющими направления разработки Программы, являются:

- тенденции социально-экономического развития поселения, характеризующиеся незначительным повышением численности населения, развитием рынка жилья;
- состояние существующей системы транспортной инфраструктуры.

Хохольское городское поселение располагается в северо-западной части Хохольского муниципального района Воронежской области в 42 км к юго-западу от г. Воронежа.

Административным центром городского поселения является р.п. Хохольский.

Территория поселения граничит на севере с Семилукским муниципальным районом, на востоке – с Петинским сельским поселением Хохольского муниципального района, на юге – со Староникольским и Гремяченским сельскими поселениями Хохольского муниципального района, на западе с Нижнедевицким муниципальным районом.

Хохольское городское поселение является административным центром Хохольского муниципального района Воронежской области.

Территорию поселения пересекают реки Девица (приток Дона), Хохол (приток Девицы) и Еманча.

Хохольское городское поселение включает в себя восемь населённых пунктов: рабочий посёлок Хохольский, Роза Люксембург, село Хохол, село Верхненикольское, посёлок Кузиха, посёлок Мамончиха, хутор Силипяги, село Еманча 1-я.

№ п/п	Наименование населенного пункта	Расстояние до адм. центра поселения (км)
1.	рабочий посёлок Хохольский (административный центр района)	0
2.	село Хохол	4
3.	село Верхненикольское	17
4.	село Еманча 1-я	16
5.	посёлок Кузиха	20
6.	посёлок Мамончиха	24
7.	посёлок Роза Люксембург	12
8.	хутор Силипяги	14

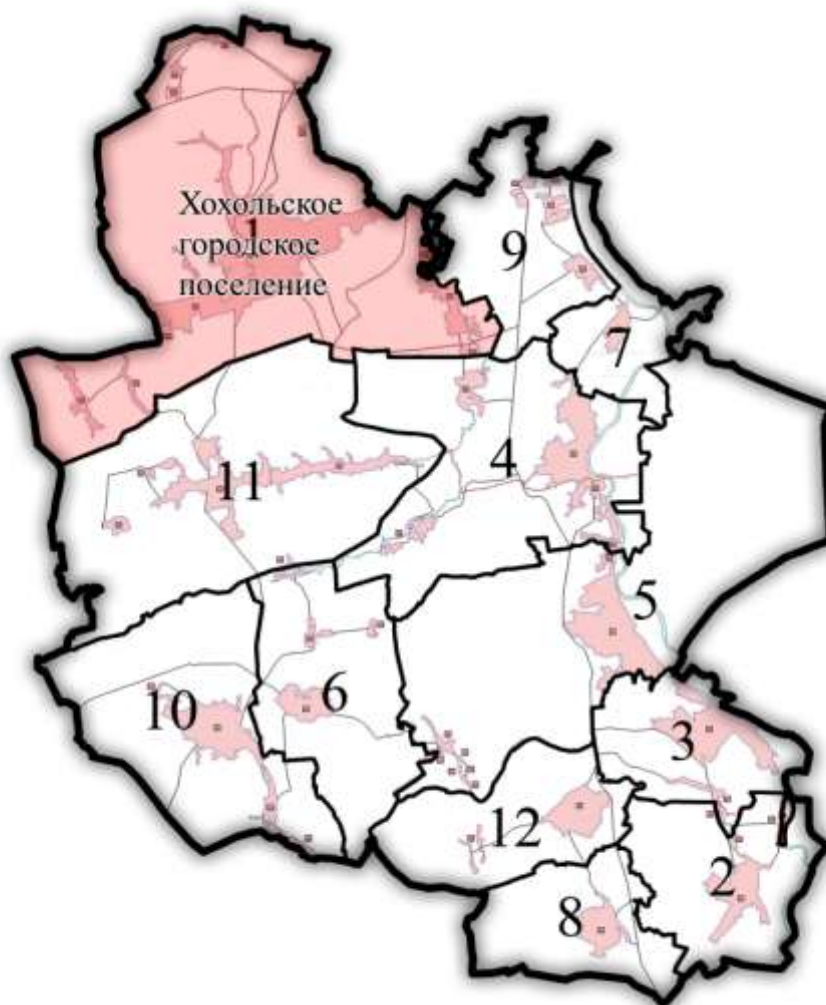
Современная планировочная ситуация Хохольского городского поселения сформировалась на основе ряда факторов:

- географического положения поселения;
- природных условий и ресурсов;
- хозяйственной деятельности;
- исторически сложившейся системы расселения.

Транспортно-географическое положение поселения достаточно выгодное. Сеть автодорог общего пользования связывает городское поселение с населёнными пунктами района. В широтном направлении через северную часть района по территории Хохольского городского поселения проходит автомобильная дорога федерального значения А-144 «Курск - Воронеж – Борисоглебск» до магистрали «Каспий». Данный учетный номер автомобильной дороги и ее наименование будет применяться до 31 декабря 2017 г. включительно. С 1 января

2018 г. ее учетный номер Р-298 «Курск - Воронеж – Борисоглебск» - автомобильная дорога Р-22 «Каспий». По территории поселения проходит железная дорога - «Курск — Воронеж», а также однопутная тупиковая железнодорожная линия Воронеж-Латная-Хохольский. Наиболее крупными автомобильными дорогами регионального или межмуниципального значения, проходящими по территории городского поселения являются 20 ОП РЗ К В36-0 "Курск - Борисоглебск" - Хохольский – Репьевка и 20 ОП РЗ К 1-31 "Воронеж - Луганск" - пгт Хохольский. Данные территории имеют положительную тенденцию к росту.

Карта Хохольского муниципального района



2.2. Социально-экономическая характеристика Хохольского городского поселения Хохольского муниципального района Воронежской области

Одним из показателей экономического развития Хохольского городского поселения является численность его населения. Изменение численности населения служит индикатором уровня жизни поселения, привлекательности территории для проживания, осуществления деятельности.

Численность населения Хохольского городского поселения по состоянию на 01.01.2017 года составила 12499 человек. Численность населения в разрезе населенных пунктов представлена в таблице.

Численность населения Хохольского городского поселения

№ п/п	Наименование населенного пункта	Население, количество человек
1	рабочий посёлок Хохольский	7575
2	село Хохол	4434
3	село Верхненикольское	82
4	село Еманча 1-я	325
5	посёлок Кузиха	29
6	посёлок Мамончиха	43
7	посёлок Роза Люксембург	0
8	хутор Силипяги	11
Всего		12499

2.3. Характеристика функционирования и показатели работы транспортной инфраструктуры по видам транспорта, имеющегося на территории Хохольского городского поселения.

Развитие транспортной системы Хохольского городского поселения является необходимым условием улучшения качества жизни жителей в поселении.

Транспортная инфраструктура Хохольского городского поселения является составляющей инфраструктуры Хохольского муниципального района Воронежской области, что обеспечивает конституционные гарантии граждан на свободу передвижения и делает возможным свободное перемещение товаров и услуг.

Наличием и состоянием сети автомобильных дорог определяется территориальная целостность и единство экономического пространства. Недооценка проблемы несоответствия состояния дорог и инфраструктуры местного значения социально-экономическим потребностям общества является одной из причин экономических трудностей и негативных социальных процессов.

Транспортную инфраструктуру поселения образуют линии, сооружения и устройства городского, пригородного, внешнего транспорта. Основными структурными элементами транспортной инфраструктуры поселения являются: сеть улиц и дорог и сопряженная с ней сеть пассажирского транспорта.

Внешние транспортно-экономические связи Хохольского городского поселения с другими населенными пунктами осуществляются одним видом транспорта: автомобильным.

Железнодорожный транспорт - в настоящее время на территории Хохольского городского поселения железнодорожная сеть представлена в его северной части, железной дорогой «Курск-Воронеж», от которой отходит железнодорожная линия «Воронеж-Латная-Хохольский» и железнодорожная ветвь от которой ведет к центру населенного пункта — р.п. Хохольский. Несколько предприятий, расположенных на территории населенного пункта имеют собственные подъездные пути.

Имеется ж/д станция в п. Кузиха. Железные дороги на территории Хохольского муниципального района (за исключением ведомственной) находятся в ведомстве Лискинского отделения Юго-Восточной железной дороги, филиала ОАО «РЖД».

Водный транспорт - на территории Хохольского городского поселения водный транспорт не используется, никаких мероприятий по обеспечению водным транспортом не планируется.

Воздушные перевозки не осуществляются.

2.3. Характеристика сети дорог Хохольского городского поселения

Автомобильные дороги являются важнейшей составной частью транспортной инфраструктуры Хохольского городского поселения. Они связывают территорию поселения с соседними территориями, населенные пункты поселения с районным центром, обеспечивают жизнедеятельность всех населенных пунктов поселения, во многом определяют возможности развития поселения, по ним осуществляются автомобильные перевозки грузов и пассажиров. От уровня развития сети автомобильных дорог во многом зависит решение задач достижения устойчивого экономического роста поселения, повышения конкурентоспособности местных производителей и улучшения качества жизни населения.

Улично - дорожная сеть Хохольского городского поселения достаточно развита. Основными транспортными осями Хохольского городского поселения являются магистральные улицы поселения. К ним относятся: ул. 50 лет Октября, ул. 50 лет Победы, ул. Заводская, ул. Дружбы, ул. Ленина.

Кроме сети улиц поселения существует система магистралей районного значения. Магистральные улицы районного значения предусматривают пропуск смешанных видов транспорта, включая общественный. К магистральным улицам районного значения относятся - ул. Бреусовой, ул. Краснознаменная, ул. Дружбы, ул. Ленина, ул. Кутузова, ул. Центральная, ул. Верхняя Слобода.

В дополнение к вышеперечисленным магистральным улицам существует сеть улиц и проездов местного значения, обеспечивающая связи жилых групп, домов, предприятий с магистралями поселения и района.

Перечень автомобильных дорог общего пользования местного значения в границах поселения

№ п/п	Идентификационный номер дороги	Наименование дорог	Протяженность (км)	Тип покрытия (ц/б, а/б, перех., грунт)
р.п. Хохольский				
1.	20-256-551 ОП МП 001	ул. 20 лет Победы	0,61	а/б
2.	20-256-551 ОП МП 002	ул. 40 лет Победы	0,59	а/б
3.	20-256-551 ОП МП 003	ул. 50 лет Октября	4,8	а/б, перех
4.	20-256-551 ОП МП 004	ул. 50 лет Победы	1,31	перех.
5.	20-256-551 ОП МП 005	ул. 60 лет Октября	0,45	перех.
6.	20-256-551 ОП МП 006	ул. 70 лет Октября	0,52	грунт
7.	20-256-551 ОП МП 007	ул. 8 Марта	0,45	перех.
8.	20-256-551 ОП МП 008	ул. Адмирала Нахимова	0,2	грунт
9.	20-256-551 ОП МП 009	ул. Беговая	0,2	перех.
10.	20-256-551 ОП МП 010	ул. Березовая	0,2	а/б
11.	20-256-551 ОП МП 011	ул. Бреусовой	2,67	а/б
12.	20-256-551 ОП МП 012	ул. Вересаева	0,3	перех.
13.	20-256-551 ОП МП 013	ул. Вишневая	0,27	перех.
14.	20-256-551 ОП МП 014	ул. Гагарина	0,66	перех., грунт
15.	20-256-551 ОП МП 015	ул. Горького	0,25	перех.
16.	20-256-551 ОП МП 016	ул. Депутатская	0,32	а/б
17.	20-256-551 ОП МП 017	ул. Дзержинского	0,3	а/б
18.	20-256-551 ОП МП 018	ул. Дорожная	3,9	а/б
19.	20-256-551 ОП МП 019	ул. Достоевского	0,22	

20.	20-256-551 ОП МП 020	ул. Дружбы	1,55	а/б, перех
21.	20-256-551 ОП МП 021	ул. Заводская	1,92	а/б
22.	20-256-551 ОП МП 022	ул. Карла Маркса	0,85	а/б
23.	20-256-551 ОП МП 023	ул. Кирова	0,83	перех.
24.	20-256-551 ОП МП 024	ул. Колхозная	4,07	перех.
25.	20-256-551 ОП МП 025	ул. Колхозный Бульвар	0,53	а/б
26.	20-256-551 ОП МП 026	ул. Кольцова	0,32	а/б
27.	20-256-551 ОП МП 027	ул. Комарова	0,46	а/б
28.	20-256-551 ОП МП 028	ул. Комсомольская	0,35	а/б, перех
29.	20-256-551 ОП МП 029	ул. Космонавтов	0,39	перех.
30.	20-256-551 ОП МП 030	ул. Краснознаменная	0,95	перех.
31.	20-256-551 ОП МП 031	ул. Краснооктябрьская	1,35	а/б
32.	20-256-551 ОП МП 032	ул. Крылова	0,53	а/б
33.	20-256-551 ОП МП 033	ул. Ленина	0,81	а/б
34.	20-256-551 ОП МП 034	ул. Ломоносовская	0,17	а/б
35.	20-256-551 ОП МП 035	ул. Менделеева	1,1	грунт
36.	20-256-551 ОП МП 036	ул. Мира	1,71	перех.
37.	20-256-551 ОП МП 037	ул. Молодежная	0,41	перех.
38.	20-256-551 ОП МП 038	ул. Некрасова	0,99	перех.
39.	20-256-551 ОП МП 039	ул. Никитинская	0,39	грунт
40.	20-256-551 ОП МП 040	ул. Новоселов	0,35	грунт
41.	20-256-551 ОП МП 041	ул. Овражная	0,2	грунт
42.	20-256-551 ОП МП 042	ул. Парковая	1,47	а/б
43.	20-256-551 ОП МП 043	ул. Первомайская	2,94	а/б, перех
44.	20-256-551 ОП МП 044	ул. Полевая	0,54	перех.
45.	20-256-551 ОП МП 045	ул. Пушкинская	0,58	а/б
46.	20-256-551 ОП МП 046	ул. Свердлова	0,36	а/б
47.	20-256-551 ОП МП 047	ул. Свободы	6,3	а/б, перех
48.	20-256-551 ОП МП 048	ул. Северная	0,18	а/б
49.	20-256-551 ОП МП 049	ул. Симонова	0,38	перех.
50.	20-256-551 ОП МП 050	ул. Славянская	0,2	а/б
51.	20-256-551 ОП МП 051	ул. Советская	0,7	перех.
52.	20-256-551 ОП МП 052	ул. Солнечная	0,75	перех.
53.	20-256-551 ОП МП 053	ул. Спортивная	0,48	перех.
54.	20-256-551 ОП МП 054	станция Ведуга	1,16	а/б, перех
55.	20-256-551 ОП МП 055	ул. Стахановская	0,51	а/б
56.	20-256-551 ОП МП 056	ул. Строительная	0,5	а/б, перех
57.	20-256-551 ОП МП 057	ул. Суворова	0,43	грунт
58.	20-256-551 ОП МП 058	ул. Твардовского	0,54	перех.
59.	20-256-551 ОП МП 059	ул. Толстого	0,39	грунт
60.	20-256-551 ОП МП 060	ул. Трудовая	0,14	а/б

61.	20-256-551 ОП МП 061	ул. Цветочная	0,23	перех.
62.	20-256-551 ОП МП 062	ул. Центральная	0,38	грунт
63.	20-256-551 ОП МП 063	ул. Чайковского	0,18	а/б
64.	20-256-551 ОП МП 064	ул. Чехова	1,6	а/б, перех
65.	20-256-551 ОП МП 065	ул. Шевченко	1,14	а/б, перех
66.	20-256-551 ОП МП 066	ул. Шишкова	0,23	грунт
67.	20-256-551 ОП МП 067	ул. Школьная	0,95	а/б
68.	20-256-551 ОП МП 068	ул. Шолохова	0,65	грунт
69.	20-256-551 ОП МП 069	ул. Шуры Лавлинской	1,97	перех.
70.	20-256-551 ОП МП 070	ул. Юбилейная	0,35	перех.
71.	20-256-551 ОП МП 071	пер. Глинки	0,16	грунт
72.	20-256-551 ОП МП 072	пер. Гоголя	0,21	перех.
73.	20-256-551 ОП МП 073	пер. Есенина	0,94	а/б, перех
74.	20-256-551 ОП МП 074	пер. Железнодорожный	0,45	а/б, перех
75.	20-256-551 ОП МП 075	пер. Жукова	0,12	грунт
76.	20-256-551 ОП МП 076	пер. Зеленый	0,23	а/б
77.	20-256-551 ОП МП 077	пер. Здоровья	0,26	перех.
78.	20-256-551 ОП МП 078	пер. Кутузова	0,24	а/б
79.	20-256-551 ОП МП 079	пер. Морозова	0,47	а/б
80.	20-256-551 ОП МП 080	пер. Садовый	0,62	перех.
с. Хохол				
81.	20-256-551 ОП МП 081	ул. Абрикосовая	0,7	перех.
82.	20-256-551 ОП МП 082	ул. Ани Жаглиной	0,65	а/б
83.	20-256-551 ОП МП 083	ул. Васильева	0,22	перех.
84.	20-256-551 ОП МП 084	ул. Верхняя Слобода	2,1	а/б
85.	20-256-551 ОП МП 085	ул. Виноградная	0,6	перех.
86.	20-256-551 ОП МП 086	ул. Горького	1,55	а/б
87.	20-256-551 ОП МП 087	ул. им. Жукова	0,5	перех.
88.	20-256-551 ОП МП 088	ул. Зареченская	6,8	а/б, перех
89.	20-256-551 ОП МП 089	ул. Зелёная	1,2	а/б, перех
90.	20-256-551 ОП МП 090	ул. Красноармейская	6,2	перех., грунт
91.	20-256-551 ОП МП 091	ул. Красная Слобода	1,7	а/б
92.	20-256-551 ОП МП 092	ул. Крупской	0,7	а/б
93.	20-256-551 ОП МП 093	ул. Кутузова	0,93	а/б
94.	20-256-551 ОП МП 094	ул. Лазовая	3,1	а/б
95.	20-256-551 ОП МП 095	ул. Ленина	3,95	а/б
96.	20-256-551 ОП МП 096	ул. Ленинский проспект	0,7	а/б, перех
97.	20-256-551 ОП МП 097	ул. Лермонтова	1,2	а/б
98.	20-256-551 ОП МП 098	ул. Ломоносова	0,8	а/б
99.	20-256-551 ОП МП 099	ул. Майская	0,65	перех.
100.	20-256-551 ОП МП 100	ул. Молодежная	0,5	грунт

101.	20-256-551 ОП МП 101	ул. Мичурина	2,2	а/б, перех
102.	20-256-551 ОП МП 102	ул. Набережная	2,2	перех., грунт
103.	20-256-551 ОП МП 103	ул. Натальи Стрыгиной	0,2	грунт
104.	20-256-551 ОП МП 104	ул. Новосёлов	0,5	а/б
105.	20-256-551 ОП МП 105	ул. Новая	0,7	а/б, перех
106.	20-256-551 ОП МП 106	ул. 60 лет Образования СССР	0,8	перех.
107.	20-256-551 ОП МП 107	ул. Пушкинская	4,7	перех., грунт
108.	20-256-551 ОП МП 108	ул. Садовая	1,9	перех.
109.	20-256-551 ОП МП 109	ул. Тенистая	0,7	перех.
110.	20-256-551 ОП МП 110	ул. Терешковой	0,4	а/б
111.	20-256-551 ОП МП 111	ул. Центральная	0,7	а/б
112.	20-256-551 ОП МП 112	пер. Волкова	0,7	перех.
113.	20-256-551 ОП МП 113	пер. Мамонтова	0,35	а/б, перех
114.	20-256-551 ОП МП 114	пер. Советский	0,5	перех.
115.	20-256-551 ОП МП 115	пер. Солнечный	0,4	перех.
116.	20-256-551 ОП МП 116	пер. Сосновый	1,2	а/б
117.	20-256-551 ОП МП 117	пер. Фадеева	0,81	а/б
с. Верхненикольское				
118.	20-256-551 ОП МП 118	ул. Васильева	3,1	грунт
119.	20-256-551 ОП МП 119	ул. Свердлова	5,9	а/б, перех
120.	20-256-551 ОП МП 120	пер. Молодёжный	0,2	а/б
с. Еманча 1-я				
121.	20-256-551 ОП МП 121	ул. Ворошилова	1,6	грунт
122.	20-256-551 ОП МП 122	ул. Заречная	1,43	грунт
123.	20-256-551 ОП МП 123	ул. Краснознаменная	1,47	а/б, перех, грунт
124.	20-256-551 ОП МП 124	ул. Ленина	0,6	а/б
125.	20-256-551 ОП МП 125	ул. Муратовка	0,62	грунт
126.	20-256-551 ОП МП 126	ул. Октябрьская	2,06	перех.
127.	20-256-551 ОП МП 127	ул. Правобережная	1,3	грунт
128.	20-256-551 ОП МП 128	ул. Советская	0,87	перех.
129.	20-256-551 ОП МП 129	ул. Центральная	1,35	а/б
п. Кузиха				
130.	20-256-551 ОП МП 130	ул. 8-е Марта	2,55	а/б, перех
п. Мамончиха				
131.	20-256-551 ОП МП 131	ул. Железнодорожная	1,1	а/б, перех, грунт
п. Роза Люксембург				
132.	20-256-551 ОП МП 132	Роза Люксембург	0,9	грунт
х. Силипяги				
133.	20-256-551 ОП МП 133	ул. Первомайская	2,7	грунт
ИТОГО:			149,84	

Перечень дорог местного значения утвержден (указывается нормативный правовой акт)

Перечень автомобильных дорог регионального значения, проходящих в границах поселения

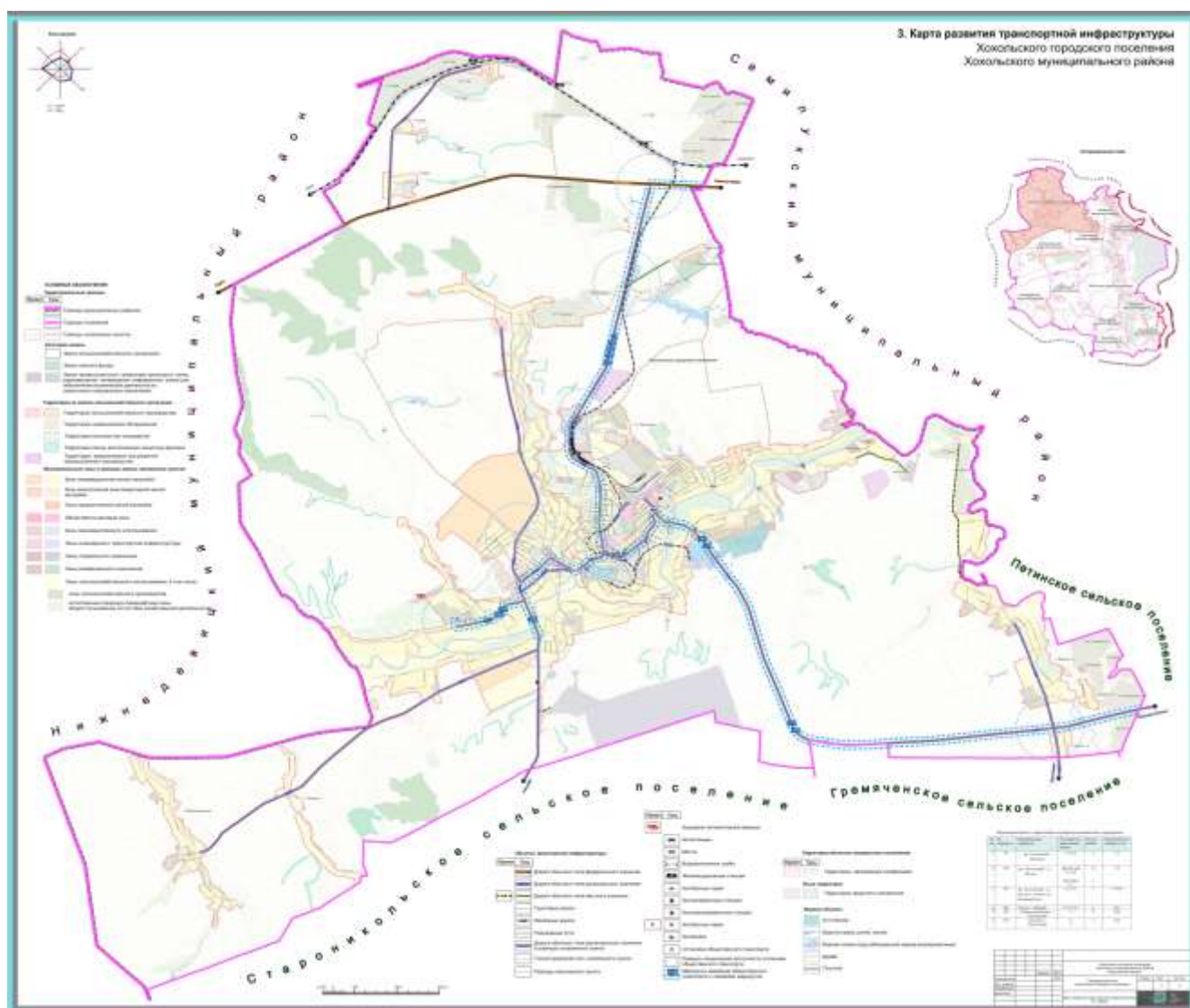
№ п/п	Идентификационный номер дороги	Наименование дорог	Протяженность (км) по поселению	Тип покрытия (ц/б, а/б,перех, грунт)
1	20 ОП РЗ К 1-31	"Воронеж - Луганск" - пгт Хохольский	16.000	а/б
2	20 ОП РЗ К 31-31	"Курск - Борисоглебск" - Хохольский - Репьевка" - пгт Хохольский	2.475	а/б
3	20 ОП РЗ В36-0	"Курск - Борисоглебск" - Хохольский - Репьевка	17,1	а/б
4	20 ОП РЗ Н 10-31	"Воронеж - Луганск" - Хохольский" - с. Дмитриевка	1.2	а/б
5	20 ОП РЗ Н 17-31	"Курск - Борисоглебск" - п. Мамончиха	4.700	а/б
6	20 ОП РЗ Н 19-31	"Курск - Борисоглебск" - Хохольский - Репьевка" - с. Верхненикольское	9.603	а/б
7	20 ОП РЗ Н 20-31	"Курск - Борисоглебск" - Хохольский - Репьевка" - с. Хохол	1.890	а/б
8	20 ОП РЗ Н 26-31	"Курск - Борисоглебск" - Хохольский - Репьевка" - с. Хохол (Толубавка)	6.700	а/б
9	20 ОП РЗ Н 34-31	"Курск - Борисоглебск" - Хохольский - Репьевка" - с. Хохол (СПК "Хохольский")	1.450	а/б
10	20 ОП РЗ Н 35-31	"Курск - Борисоглебск" - Хохольский - Репьевка" - рп Хохольский (ТМО)	1.000	а/б
11	20 ОП РЗ Н 9-31	«Воронеж-Луганск» Хохольский» - с. Еманча 1-я	2,820	а/б

ИТОГО:	64,938	
---------------	---------------	--

Перечень автомобильных дорог федерального значения, проходящих в границах поселения

№ п/п	Идентификационный номер дороги	Наименование дорог	Протяженность (км) по поселению	Тип покрытия
1	00 ОП ФЗ Р-298	Р-298 «Курск - Воронеж - автомобильная дорога Р-22 «Каспий»	9,59	а/б
ИТОГО:			9,59	

Схема размещения автомобильных дорог общего пользования, располагающихся в границах поселения



Применение программно-целевого метода в развитии автомобильных дорог общего пользования местного значения Хохольского городского поселения позволит системно направлять средства на решение неотложных проблем дорожной отрасли в условиях ограниченных финансовых ресурсов.

2.5. Анализ состава парка транспортных средств и уровня автомобилизации Хохольского городского поселения, обеспеченность парковками (парковочными местами)

Парк транспортных средств преимущественно состоит из легковых автомобилей, принадлежащих частным лицам. Детальная информация видов транспорта отсутствует. За период 2012-2016 годы отмечается рост транспортных средств и рост уровня автомобилизации населения. Хранение транспортных средств осуществляется на придомовых территориях, в частных гаражах. Парковочные места имеются у объектов социальной инфраструктуры и у административных зданий хозяйствующих организаций.

Уровень автомобилизации населения на территории Хохольского городского поселения

№ п/п	Показатели	2015 год (факт)	2016 год (факт)	2017 год (оценка)
1.	Общая численность населения, чел.	12512	12552	12499
2.	Количество автомобилей у населения, ед.	4766	4920	5100
3.	Уровень автомобилизации населения, ед./1000 чел.	381	392	408

2.6. Характеристика работы транспортных средств общего пользования, включая анализ пассажиропотока

Пассажирский транспорт является важнейшим элементом сферы обслуживания населения, без которого невозможно нормальное функционирование общества. Он призван удовлетворять потребности населения в передвижениях, вызванные производственными, бытовыми, культурными связями

Основным и единственным пассажирским транспортом является автобус.

На территории Хохольского городского поселения автобусное пассажирское сообщение представлено следующими маршрутами:

№ пп	№ маршрута	Наименование маршрута	Сезонность работы маршрута	Вместимость	Регулярность выполнения рейсов	Кол-во рейсов	Протяженность маршрута, км
1.	01	р.п. Хохольский - Петровка	круглогодично	МВ I	1.2.3.4.5.	4	5,5
2.	106	р.п. Хохольский - к.з. Восход	круглогодично	МВ I	рабочие дни 1.2.3.4.5. выходные 6.7.	16 4	7,8
3.	106	р.п. Хохольский -к.з.	круглогодично	МВ I	1.2.3.4.5.	2	7,8/9,8

		Восход с заездом на Казенный мост					
4.	380	Восход— Воронеж	круглогодично	МВ I	1.2.3.4.5.6. 7.	6	48,5
5.	105	Новогремяченское - Хохольский	круглогодично	МВ I	5	2	43,0
6.	185	Гремячье - Хохольский	круглогодично	МВ I	2. 3.	2	29,6

В Хохольском городском поселении наблюдается изменение интенсивности пассажиропотока в зависимости от времени года. Сезонная неравномерность выражается в увеличении пассажиропотока в летний период года и относится на счет поездок к садоводческим товариществам.

Для доставки детей организован школьный автобус.

2.7. Характеристика условий пешеходного и велосипедного движения

Для передвижения пешеходов предусмотрены тротуары преимущественно с твердым покрытием (тротуарная плитка). В местах пересечения тротуаров с проезжей частью оборудованы пешеходные переходы. Специализированные дорожки для велосипедного передвижения по территории поселения не предусмотрены. Движение велосипедистов осуществляется в соответствии с требованиями ПДД по дорогам общего пользования

2.8. Характеристика движения грузовых транспортных средств, оценку работы транспортных средств коммунальных и дорожных служб, состояния инфраструктуры для данных транспортных средств

Транспортные организации осуществляющие грузовые перевозки на территории поселения отсутствуют.

2.9. Анализ уровня безопасности дорожного движения

Ситуация, связанная с аварийностью на транспорте, неизменно сохраняет актуальность в связи с несоответствием дорожно-транспортной инфраструктуры потребностям участников дорожного движения, их низкой дисциплиной, недостаточной эффективностью функционирования системы обеспечения безопасности дорожного движения. Решение проблемы обеспечения безопасности дорожного движения является одной из важнейших задач. По итогам 2016 года на территории Хохольского городского поселения зарегистрировано – 197 ДТП (в 2015 году – 181 ДТП). Для эффективного решения проблем, связанных с дорожно – транспортной аварийностью, непрерывно обеспечивается системный подход к реализации мероприятий по повышению безопасности дорожного движения.

2.10. Оценка уровня негативного воздействия транспортной инфраструктуры на окружающую среду, безопасность и здоровье населения

Наиболее характерными факторами, негативно влияющими на окружающую среду и здоровье человека можно выделить:

- загрязнение атмосферы – выброс в воздух дыма и газообразных загрязняющих веществ, приводящих к загрязнению атмосферы, вредному воздействию на здоровье человека;
- воздействие шума – примерно 30% населения России подвергается воздействию шума от автомобильного транспорта с уровнем выше 55 дБ, что приводит к росту сердечно-

сосудистых и эндокринных заболеваний.

Учитывая сложившуюся планировочную структуру Хохольского городского поселения и характер дорожно-транспортной сети, отсутствие автомобильных дорог с интенсивным движением в районах жилой застройки, можно сделать вывод о сравнительно благополучной экологической ситуации в части воздействия транспортной инфраструктуры на окружающую среду, безопасность и здоровье человека.

2.11. Характеристика существующих условий и перспектив развития и размещения транспортной инфраструктуры поселения

№ п/п	Наименование	Единица измерения	Современное состояние	I очередь проекта (2020 г.)	Расчетный срок(2030г.)
1	Территория поселения	га	27645,7	27645,7	27645,7
2	Население				
	Численность населения	Чел.	13409	13600	13930
	Численность населения в возрасте моложе трудоспособного	Чел.	2253	2312	2368
	Численность населения в трудоспособном возрасте	Чел.	7495	7480	7662
	Численность населения в возрасте старше трудоспособного	Чел.	3661	3808	3900
3	Жилой фонд				
3.1.	Жилой фонд (всего) в том числе:	Тыс. м.кв.	385,38	408	445,7
3.2.	Существующий сохраняемый жилой фонд	Тыс. м.кв.	-	385,38	408
3.3.	Новое строительство	Тыс. м.кв.	-	22,62	37,7
3.4.	Средняя обеспеченность жилым фондом	м.кв. чел.	28	30	32

3.5.	Обеспеченность жилого фонда:				
	водопроводом	%	84	100	
	канализацией	%	81	100	
	отоплением	%	92	100	
	горячим водоснабжением	%	41	100	
	природным газом	%	92	100	
4	Объекты культурно-бытового обслуживания				
4.1.	Общеобразовательные школы	шт./мест	2/1988	2/1988	2/1988
4.2.	Детские дошкольные учреждения	шт./мест	3/472	4/622	4/622
4.3.	Учреждения культуры	шт./мест	4/866	4/896	4/896
4.4.	Библиотеки	шт./томов	3/53719	3/53719	3/53719
4.5.	Физкультурно-оздоровительные комплексы (в т.ч. ледовый дворец)	шт.	1	3	3
4.6.	Бассейны	шт.	1	1	1
4.7.	Стадионы	шт.	1	1	1
	Спортивные залы	шт./ м ²	8/2430	8/2430	8/2430
4.8.	Плоскостные спортивные сооружения	шт./га	34/4,1	34/4,1	34/4,1
4.9.	Больницы	шт./коек	1/96	1/96	1/96
4.10.	Амбулаторно - поликлинические учреждения	шт./посещ. в смену	2/525	3	3
4.11.	ФАП	шт.	2	2	3
4.12.	Почтамты, отделения связи, почты	шт.	8	8	8

5	Улично-дорожная сеть и транспорт				
	Внешний транспорт				
5.1.	Федеральные трассы	кол-во	1	1	1
5.2.	Региональные автодороги	кол-во	11	11	11
6	Инженерное обеспечение				
6.1.	Водоснабжение				
	Водопотребление	м.куб./сут	230-280	230-280	
	Протяженность сетей	км	67,2	Определяется в процессе разработки проектной документации на планируемые объекты	
6.2.	Канализация				
	Общее поступление сточных вод	л./сут на чел.	230-280	230-280	
	Среднесут. расход воды	м ³ /сут.	3198,12	4726,83	
6.3.	Теплоснабжение				
	Производительность котельных	<u>МВт</u> Гкал/ч	нет данных	Определяется в процессе разработки проектной документации на планируемые объекты	
6.4.	Газоснабжение				
	Охват населения	%	91	100	100
6.5.	Электроснабжение				
	Количество понижительных подстанций	шт	155	По мере разработки проектов планировки на участки включаемые в границы населенных пунктов	
6.6.	Связь				
	Количество телефонных подстанций	шт	3	Планируется реконструкция существующих АТС с установкой современного, более емкого оборудования	

2.12 Оценка нормативно-правовой базы, необходимой для функционирования и развития транспортной инфраструктуры поселения

Основными документами, определяющими порядок функционирования и развития транспортной инфраструктуры являются:

1. Градостроительный кодекс РФ от 29.12.2004 №190-ФЗ
2. Федеральный закон от 06.10.2003 № 131-ФЗ «Об общих принципах организации местного самоуправления в Российской Федерации»
3. Федеральный закон от 08.11.2007 № 257-ФЗ «Об автомобильных дорогах и о дорожной деятельности в Российской Федерации и о внесении изменений в отдельные законодательные акты Российской Федерации»
4. Постановление Правительства РФ от 01.10.2015 № 1440 «Об утверждении требований к программам комплексного развития транспортной инфраструктуры поселений, городских округов»
5. Устав Хохольского городского поселения
6. Генеральный план Хохольского городского поселения

Нормативная правовая база, необходимая для функционирования и развития транспортной инфраструктуры сформирована.

3. Прогноз транспортного спроса, изменения объемов и характера передвижения населения и перевозок грузов на территории Хохольского городского поселения

3.1. Прогноз социально-экономического и градостроительного развития городского поселения

При анализе показателей текущего уровня социально-экономического и градостроительного развития Хохольского городского поселения, отмечается следующее:

- транспортная доступность населенных пунктов поселения средняя;
- наличие трудовых ресурсов позволяет обеспечить потребности населения и расширение производства;
- доходы населения - средние. Средняя заработная плата населения за 2016 год составила 21059 рублей
- оплата услуг водоснабжения, вывоза и утилизации ТБО доступна для населения и осуществляется регулярно;

Демографический прогноз

Предполагается, что положительная динамика по увеличению уровня рождаемости и сокращению смертности сохранится, продолжится рост числа жителей за счет городского населения.

Экономический прогноз

Развитие Хохольского городского поселения по вероятностному сценарию учитывает развитие следующих приоритетных секторов экономики:

- сельского хозяйства;
- инфраструктуры, прежде всего, в сетевых отраслях: ЖКХ, энергетике, дорожной сети, транспорте, телекоммуникациях;
- социальной сферы в рамках реализации Национальных проектов.

Устойчивое экономическое развитие Хохольского городского поселения, в перспективе, может быть достигнуто за счет развития малого предпринимательства

Мероприятия по направлению развития малого предпринимательства:

- оказание организационной и консультативной помощи начинающим предпринимателям;

- разработка мер по адресной поддержке предпринимателей и малых предприятий;
- снижение уровня административных барьеров;
- формирование конкурентной среды;
- расширение информационно-консультационного поля в сфере предпринимательства.

По итоговой характеристике социально-экономического развития поселения можно рассматривать как:

- перспективное для частных инвестиций, что обосновывается небольшим ростом экономики, средним уровнем доходов населения и высокой транспортной доступностью;
- имеющее потенциал социально-экономического развития, способное самостоятельно и с привлечением средств вышестоящих бюджетов обеспечить минимальные стандарты жизни населения, что приведёт в будущем к повышению инвестиционной привлекательности территории.

Сохранение многофункционального профиля экономики Хохольского городского поселения является основой его устойчивого развития. Одним из важных направлений специализации экономики поселения является сельское хозяйство. В перспективе возрастет доля таких направлений как транспортные услуги и логистика, торговля, социальное обслуживание, малое предпринимательство.

Относительно стабильная демографическая ситуация в поселении позволяет сделать вывод, что значительного изменения транспортного спроса, объемов и характера передвижения населения на территории Хохольского городского поселения не планируется.

Стабильная ситуация с транспортным спросом населения предполагает значительные изменения транспортной инфраструктуры по видам транспорта в Хохольском городском поселении в ближайшей перспективе.

Воздушные перевозки на территории поселения не осуществляются.

Водный транспорт на территории поселения не развит.

Автомобильный транспорт - важнейшая составная часть инфраструктуры Хохольского городского поселения, удовлетворяющая потребностям всех отраслей экономики и населения в перевозках грузов и пассажиров, перемещающая различные виды продукции между производителями и потребителями, осуществляющий общедоступное транспортное обслуживание населения.

Реализация Программы позволит сохранить существующую сеть автомобильных дорог за счет качественного содержания, осуществления контроля за перевозкой грузов, инструментальной диагностике технического состояния автомобильных дорог, повысить качественные характеристики дорожных покрытий и безопасность дорожного движения за счет проведения целевых мероприятий по ремонту, капитальному ремонту, реконструкции автомобильных дорог, применения новых технологий и материалов, разработки и обновлению проектов организации дорожного движения.

В результате реализации Программы планируется достигнуть следующие показатели:

- протяженность сети автомобильных дорог общего пользования местного значения, км.; 222,7

- объемы ввода в эксплуатацию после строительства и реконструкции автомобильных дорог общего пользования местного значения, км.; 22,7

- прирост протяженности сети автомобильных дорог общего пользования местного значения в результате строительства новых автомобильных дорог, км.; 10

- прирост протяженности сети автомобильных дорог общего пользования местного значения, соответствующих нормативным требованиям к транспортно-эксплуатационным показателям, в результате реконструкции автомобильных дорог, км.; 12,7

- прирост протяженности сети автомобильных дорог общего пользования местного значения, соответствующих нормативным требованиям к транспортно-эксплуатационным показателям, в результате капитального ремонта и ремонта автомобильных дорог, км.; 12,7

- общая протяженность автомобильных дорог общего пользования местного значения, соответствующих нормативным требованиям к транспортно-эксплуатационным показателям на 31 декабря отчетного года, км.; 116,7

- доля протяженности автомобильных дорог общего пользования местного значения, соответствующих нормативным требованиям к транспортно-эксплуатационным показателям на 31 декабря отчетного года, %. 52,4

Существующие риски по возможности достижения прогнозируемых результатов;

- риск ухудшения социально-экономической ситуации в стране, что выразится в снижении темпов роста экономики и уровня инвестиционной активности, возникновении бюджетного дефицита, сокращения объемов финансирования дорожной отрасли;

- риск превышения фактического уровня инфляции по сравнению с прогнозируемым, ускоренный рост цен на строительные материалы, машины, специализированное оборудование, что может привести к увеличению стоимости дорожных работ, снижению объемов строительства, реконструкции, капитального ремонта, ремонта и содержания автомобильных дорог общего пользования местного значения;

- риск задержки завершения перехода на финансирование работ по содержанию, ремонту и капитальному ремонту автомобильных дорог общего пользования местного значения в соответствии с нормативами денежных затрат, что не позволит в период реализации Программы существенно сократить накопленное в предыдущий период отставание в выполнении ремонтных работ на сети автомобильных дорог общего пользования и достичь запланированных в Программе величин показателей.

По прогнозу на долгосрочный период до 2027 года обеспеченность жителей поселения индивидуальными легковыми автомобилями составит:

в 2017 году- 408 автомобилей на 1000 жителей, в 2027 году- 458 автомобилей на 1000 жителей.

В перспективе возможно ухудшение показателей дорожного движения из-за следующих причин:

- постоянно возрастающая мобильность населения;

- массовое пренебрежение требованиями безопасности дорожного движения со стороны участников движения;

- неудовлетворительное состояние автомобильных дорог;

- недостаточный технический уровень дорожного хозяйства;

- несовершенство технических средств организации дорожного движения.

Чтобы не допустить негативного развития ситуации необходимо:

- Создание современной системы обеспечения безопасности дорожного движения на автомобильных дорогах общего пользования и улично-дорожной сети населённых пунктов Хохольского городского поселения.

- Повышение правового сознания и предупреждения опасного поведения среди населения, в том числе среди несовершеннолетних

- Повышение уровня обустройства автомобильных дорог общего пользования - установка средств организации дорожного движения на дорогах (дорожных знаков).

Задачами транспортной инфраструктуры в области снижения вредного воздействия транспорта на окружающую среду являются:

- сокращение вредного воздействия транспорта на здоровье человека за счет снижения объемов воздействий, выбросов и сбросов, количества отходов на всех видах транспорта;

- мотивация перехода транспортных средств на экологически чистые виды топлива.

Для снижения вредного воздействия транспорта на окружающую среду и возникающих ущербов необходимо:

- уменьшить вредное воздействие транспорта на воздушную и водную среду и на здоровье человека за счет применения экологически безопасных видов транспортных средств;
- стимулировать использование транспортных средств, работающих на альтернативных источниках (нефтяного происхождения) топливно-энергетических ресурсов.

Для снижения негативного воздействия транспортно-дорожного комплекса на окружающую среду в условиях увеличения количества автотранспортных средств и повышения интенсивности движения на автомобильных дорогах предусматривается реализация следующих мероприятий:

- разработка и внедрение новых способов содержания, особенно в зимний период, автомобильных дорог общего пользования, позволяющих уменьшить отрицательное влияние противогололедных материалов;
- обустройство автомобильных дорог средствами защиты окружающей среды от вредных воздействий, включая применение искусственных и растительных барьеров вдоль автомагистралей для снижения уровня шумового воздействия и загрязнения прилегающих территорий.

Реализация указанных мер будет осуществляться на основе повышения экологических требований к проектированию, строительству, ремонту и содержанию автомобильных дорог.

Основной задачей в этой области является сокращение объемов выбросов автотранспортных средств, количества отходов при строительстве, реконструкции, ремонте и содержании автомобильных дорог.

Для снижения вредного воздействия автомобильного транспорта на окружающую среду необходимо:

- обеспечить увеличение применения более экономичных автомобилей с более низким расходом моторного топлива.

3.2. Прогноз транспортного спроса поселения, объемов и характера передвижения населения и перевозок грузов по видам транспорта, имеющегося на территории поселения

С учетом сложившейся экономической ситуации, изменение характера и объемов передвижения населения и перевозки грузов не ожидается.

3.3. Прогноз развития транспортной инфраструктуры по видам транспорта

В период реализации Программы транспортная инфраструктура по видам транспорта не претерпит существенных изменений. Основным видом транспорта останется автомобильный. Транспортная связь с районным, областным центром, между населенными пунктами будет осуществляться общественным транспортом (автобусное сообщение), внутри населенных пунктов личным автотранспортом и посредством пешеходного сообщения. Для целей обслуживания действующих производственных предприятий сохраняется использование грузового транспорта.

3.4. Прогноз развития дорожной сети поселения

Основными направлениями развития дорожной сети поселения в период реализации Программы будет являться сохранение протяженности автомобильных дорог общего пользования, соответствующей нормативным требованиям за счет ремонта и капитального ремонта, поддержания автомобильных дорог на уровне соответствующем категории дороги, повышения качества и безопасности дорожной сети.

3.5. Прогноз уровня автомобилизации, параметров дорожного движения

При сохранившейся тенденции к увеличению уровня автомобилизации населения к 2017 году ожидается прирост числа автомобилей на 1000 чел. населения до 458 ед. С учетом прогнозируемого увеличения количества транспортных средств в пределах до 458 ед., без изменения пропускной способности автомобильных дорог, предполагается повышение интенсивности движения по основным направлениям к объектам тяготения.

Прогноз изменения уровня автомобилизации и количества автомобилей у населения на территории поселения

№	Показатели	2017 год (прогноз)	2018 год (прогноз)	2019 год (прогноз)
1.	Общая численность населения, тыс. чел.	12499	12450	12445
2.	Количество автомобилей у населения, ед.	5100	5150	5195
3.	Уровень автомобилизации населения, ед./1000 чел.	408	414	417

3.6. Прогноз показателей безопасности дорожного движения

Предполагается незначительный рост аварийности, что связано с увеличением парка автотранспортных средств и неисполнением участниками дорожного движения ПДД.

Факторами, влияющими на снижение аварийности станут обеспечение контроля за выполнением мероприятий по обеспечению безопасности дорожного движения, развитие систем видеофиксации нарушений ПДД, развитие целевой системы воспитания и обучения детей безопасному поведению на улицах и дорогах, проведение разъяснительной и предупредительно-профилактической работы среди населения по вопросам обеспечения безопасности дорожного движения с использованием СМИ.

3.7. Прогноз негативного воздействия транспортной инфраструктуры на окружающую среду и здоровье населения

В период действия Программы не предполагается изменения центров транспортного тяготения, структуры, маршрутов и объемов грузовых и пассажирских перевозок. Причиной увеличения негативного воздействия на окружающую среду и здоровье населения станет рост автомобилизации населения в совокупности с ростом его численности в связи с чем усилится загрязнение атмосферы выбросами в воздух дыма и газообразных загрязняющих веществ и увеличение воздействие шума на здоровье человека.

4. Принципиальные варианты развития транспортной инфраструктуры и выбор предлагаемого к реализации варианта

Автомобильные дороги подвержены влиянию природной окружающей среды, хозяйственной деятельности человека и постоянному воздействию транспортных средств, в результате чего меняется технико-эксплуатационное состояние дорог. Состояние сети дорог определяется своевременностью, полнотой и качеством выполнения работ по содержанию, ремонту, капитальному ремонту и зависит напрямую от объемов финансирования. В условиях, когда объем инвестиций в дорожном комплексе является явно недостаточным, а рост уровня автомобилизации значительно опережает темпы роста развития дорожной инфраструктуры на первый план выходят работы по содержанию и эксплуатации. Поэтому в Программе выбирается вариант качественного содержания и капитального ремонта автомобильных дорог

общего пользования местного значения. При условии предоставления межбюджетных трансфертов бюджету Воронежской области возможно рассмотрение вопроса строительства автомобильных дорог общего пользования местного значения к ближайшим общественно значимым объектам сельских населенных пунктов, а также к объектам производства и переработки сельскохозяйственной продукции, в рамках реализации федеральной целевой программы «Устойчивое развитие сельских территорий на 2014-2017 годы и на период до 2020 года».

5. Перечень мероприятий (инвестиционных проектов) по проектированию, строительству, реконструкции объектов транспортной инфраструктуры

С учетом сложившейся экономической ситуации, мероприятия по развитию транспортной инфраструктуры по видам транспорта; транспорта общего пользования, созданию транспортно-пересадочных узлов; инфраструктуры для легкового автомобильного транспорта, включая развитие единого парковочного пространства; инфраструктуры пешеходного и велосипедного передвижения; инфраструктуры для грузового транспорта, транспортных средств коммунальных и дорожных служб в период реализации Программы не предусматриваются.

Мероприятия по развитию сети дорог Хохольского городского поселения

В целях повышения качественного уровня дорожной сети Хохольского городского поселения, снижения уровня аварийности, связанной с состоянием дорожного покрытия и доступности к центрам тяготения к территориям перспективной застройки предлагается в период действия Программы реализовать следующий комплекс мероприятий по развитию сети дорог Хохольского городского поселения.

Перечень программных мероприятий Программы комплексного развития транспортной инфраструктуры Хохольского городского поселения

№ п/п	Наименование мероприятия	Мощность	Сроки реализации
1.	Ремонт автомобильной дороги по улице: Шевченко, Депутатская, Дзержинского, Комсомольская, Ломоносовская, Северная, Славянская, Чайковского, Железнодорожный в р.п. Хохольский; Ани Жаглиной, Ленинский проспект, Ломоносова, Новосёлов, пер. Мамонтова, Красная Слобода, Зелёная в с. Хохол; Центральная в с. Еманча 1-я	108000 м ²	2017-2027
2.	Устройство щебеночных дорог по улицам: Адмирала Нахимова, 70 лет Октября, Менделеева, Никитинская, Новоселов, Толстого, Центральная, Шолохова в р.п. Хохольский: Набережная, Пушкинская, Натальи Стрыгиной в с. Хохол; Васильева в с. Верхненикольское; Ворошилова, Муратовка, Правобережная в с. Еманча	84000 м ²	2018-2027

	1-я		
3.	Ямочный ремонт по улицам; 20 лет Победы, Чехова, Бреусовой, Первомайская, Краснооктябрьская, Свободы, пер. Морозова, Дорожная, Дружбы, Заводская, Ленина, Кольцова в р.п. Хохольский; Горького, Мичурина, Лермонтова, Набережная, Ломоносова, Зареченская, Новая, Ленина, Лазовая, пер. Сосновый и Фадеева в с. Хохол; Свердлова в с. Верхненикольское; Центральная, Ленина в с. Еманча 1-я	144000 м ²	2018-2027
4.	Разработка проектно-сметной документации на строительство автомобильной дороги по улицам Свободы, Центральная, Твордовского в р.п. Хохольский, Зареченская, Садовая в с. Хохол, Свердлова в с. Верхненикольское, Ворошилова и Советская в с. Еманча 1-я	8 шт. ПСД	2018-2027
5.	Строительство подъездной автомобильной дороги к ближайшим общественно значимым объектам, а также к объектам производства и переработки сельскохозяйственной продукции	2,5 км.	2018-2027
6.	Повышение безопасности дорожного движения на территории Хохольского городского поселения	Установка знаков – 56 шт., нанесение разметки – 32 км, нанесение пешеходных переходов – 8 шт.	2018-2027

6. Оценка объемов и источников финансирования мероприятий (инвестиционных проектов) по проектированию, строительству, реконструкции объектов транспортной инфраструктуры

Реализация мероприятий Программы будет осуществляться за счет средств местного бюджета с возможным привлечением средств областного и федеральных бюджетов на реализацию мероприятий согласно объемам финансирования, указанным в паспорте Программы, а также средств внебюджетных источников

Общий объем финансирования Программы составляет 218847 тыс. рублей. (Приложение 1)

Объемы и источники финансирования Программы уточняются при формировании бюджета Хохольского городского поселения на очередной финансовый год и на плановый период.

Перспективы Хохольского городского поселения связаны с расширением производства в сельском хозяйстве, растениеводстве, животноводстве, личных подсобных хозяйств.

7. Оценка эффективности мероприятий (инвестиционных проектов) по проектированию, строительству, реконструкции объектов транспортной инфраструктуры

Основными факторами, определяющими направления разработки Программы, являются тенденции социально-экономического развития поселения, характеризующиеся увеличением численности населения, развитием рынка жилья, сфер обслуживания.

Мероприятия разрабатывались исходя из целевых индикаторов, представляющих собой доступные наблюдению и измерению характеристики состояния и развития системы транспортной инфраструктуры, условий её эксплуатации и эффективности реализации программных мероприятий.

Комплексная оценка эффективности реализации Программы осуществляется ежегодно в течение всего срока ее реализации.

Критериями оценки эффективности реализации Программы является степень достижения целевых индикаторов и показателей, установленных Программой.

Достижение целевых индикаторов и показателей в результате реализации Программы характеризует будущую модель транспортной инфраструктуры поселения.

Целевые показатели и индикаторы Программы представлены в таблице

№ n/n	Наименование индикатора	Единица измерения	Показатели по годам			
			2017	2018	2019	Последующие годы
1.	Протяженность сети автомобильных дорог общего пользования местного значения	км	205,0	207	208,2	222,7
2.	Объемы ввода в эксплуатацию после строительства и реконструкции автомобильных дорог общего пользования местного значения	км	2,0	3,2	2,5	14,5
3.	Прирост протяженности сети автомобильных дорог общего пользования местного значения в результате строительства новых автомобильных дорог	км	0,5	1,5	1,2	6,8
4.	Прирост протяженности сети автомобильных дорог общего пользования местного значения, соответствующих нормативным требованиям к транспортно-эксплуатационным показателям, в результате реконструкции автомобильных дорог	км	2,0	1,7	1,3	7,7
5.	Прирост	км	2,0	1,7	1,3	7,7

	протяженности сети автомобильных дорог общего пользования местного значения, соответствующих нормативным требованиям к транспортно-эксплуатационным показателям, в результате капитального ремонта и ремонта автомобильных дорог					
6.	Общая протяженность автомобильных дорог общего пользования местного значения, соответствующих нормативным требованиям к транспортно-эксплуатационным показателям на 31 декабря отчетного года	км	65,1	73,7	80,0	116,7
7.	Доля протяженности автомобильных дорог общего пользования местного значения, соответствующих нормативным требованиям к транспортно-эксплуатационным показателям на 31 декабря отчетного года	%	31,9	35,6	38,4	52,4

8. Предложения

по институциональным преобразованиям, совершенствованию правового и информационного обеспечения деятельности в сфере проектирования, строительства, реконструкции объектов транспортной инфраструктуры на территории Хохольского городского поселения

В рамках реализации настоящей Программы не предполагается проведение институциональных преобразований, структуры управления и взаимосвязей при осуществлении деятельности в сфере проектирования, строительства и реконструкции объектов транспортной инфраструктуры. Нормативная правовая база для Программы сформирована, но может быть подвержена изменениям в связи с совершенствованием федерального (регионального)

законодательства. Администрация Хохольского городского поселения осуществляет общий контроль за ходом реализации мероприятий Программы, а также организационные методические, контрольные функции.

Приложение №1
к Программе комплексного развития
транспортной инфраструктуры
Хохольского городского поселения
Хохольского муниципального района
Воронежской области

РАСХОДЫ

бюджета Хохольского городского поселения Хохольского муниципального района Воронежской области, Хохольского муниципального района,
областного бюджета, федерального бюджета, и внебюджетных источников на реализацию программы

Наименование мероприятия	Ответственный исполнитель, соисполнители	Оценка расходов (тыс. рублей), годы						
		2017	2018	2019	2020	2021	2022	2023 - 2027
2	3	4	5	6	7	8	9	10
Ремонт автомобильных дорог	всего	17020	15840	17082	16140	18318	16707	92570
	областной бюджет	-	10200	11200	10000	12 000	10200	60000
	федеральный бюджет	-	-	-	-	-	-	-
	бюджет Хохольского муниципального района	11516	-	-	-	-	-	-
	бюджет Хохольского городского поселения Хохольского муниципального района Воронежской области	5503	5640	5882	6140	6318	6507	32570
	внебюджетные источники	-	-	-	-	-	-	-
Устройство щебеночных покрытий автомобильных дорог	всего	299	550	1050	500	650	500	2200
	областной бюджет	-	-	-	-	-	-	-
	федеральный бюджет	-	-	-	-	-	-	-
	бюджет Хохольского муниципального района	-	-	-	-	-	-	-

	бюджет Хохольского городского поселения Хохольского муниципального района Воронежской области	298	550	1050	500	650	500	2200
	внебюджетные источники	-	-	-	-	-	-	-
Повышение безопасности дорожного движения на территории Хохольского городского поселения	всего	210	245	320	245	300	275	1215
	областной бюджет	-	-	-	-	-	-	-
	федеральный бюджет	-	-	-	-	-	-	-
	бюджет Хохольского муниципального района	-	-	-	-	-	-	-
	бюджет Хохольского городского поселения Хохольского муниципального района Воронежской области	210	245	320	245	300	275	1215
	внебюджетные источники	-	-	-	-	-	-	-
Разработка проектно-сметной документации на строительство автомобильных дорог	всего	-	1369	-	1430	-	1403	1337
	областной бюджет	-	1245	-	1300	-	1275	1215
	федеральный бюджет	-	-	-	-	-	-	-
	бюджет Хохольского муниципального района	-	-	-	-	-	-	-
	бюджет Хохольского городского поселения Хохольского муниципального района Воронежской области	-	124	-	130	-	128	122
	внебюджетные источники	-	-	-	-	-	-	-
Строительство подъездной автомобильной дороги к ближайшим общественно значимым объектам, а также к объектам производства и переработки сельскохозяйственной продукции	всего	-	3570	2552	-	-	1408	3542
	областной бюджет	-	3245	2320	-	-	1280	3220
	федеральный бюджет	-	-	-	-	-	-	-
	бюджет Хохольского муниципального района	-	-	-	-	-	-	-
	бюджет Хохольского городского поселения Хохольского муниципального района Воронежской области	-	325	232	-	-	128	322
	внебюджетные источники	-	-	-	-	-	-	-